

かまくら

2024
1
vol.694

新年号



今月の特集
新年のごあいさつ



CONTENTS

インフォメーション	8
「鎌倉おもてなし講座」のお知らせ 鎌倉観光文化検定試験実施報告 など	
行政情報	9
かまくら版GBER参加のご案内 鎌倉税務署からのお知らせ	
中小企業サポート	10
専門家による無料相談 第3期労働保険料納付のお知らせ など	
商店会だより	11
会員紹介	11
コラム トレンド通信	12



年頭にあたり

鎌倉商工会議所 会頭 久保田 陽彦

謹んで新年のご挨拶を申し上げます

会員事業所の皆さまには、平素より当所の事業活動に対しまして、格別のご理解・ご協力を賜り厚くお礼申し上げます。また、鎌倉市をはじめ関係各機関の皆さまには、日ごろより厚いご支援をいただいておりますことに対し、深く感謝申し上げます。

2023年は、前年度放映された大河ドラマ「鎌倉殿の13人」の影響から全国に鎌倉が注目されるとともに、新型コロナウイルス感染症の位置付けが5類感染症に移行したことも相まって、多くの方が鎌倉にお越しいただけました。さらに円安の影響を受け、多くのインバウンドの方が訪れ、鎌倉も以前の日常の賑わいを取り戻してまいりました。

2024年の干支は「甲辰」です。「甲」は陽の木にあたり硬く大きく伸びる、まっすぐに堂々とそそり立つ

大木を表しています。「辰」は十二支の中では唯一の架空の生き物、龍(竜)を意味します。水や海の神として祀られてきた龍は、竜巻や雷などの自然現象を起す大自然の躍動を象徴するものであり、「龍が現れるとめでたいこと」が起ると伝えられてきました。

甲辰の人は、パワフルな性格の持ち主で、高い理想に向かって一直線に突き進んでいく。前向きで何事にも積極的、誠実で努力家です。決して夢想家ではなく、根はしっかりと地面についていて地道な努力も怠りません。

このような干支ですが、過去の辰年を振り返ると2012年には、成熟した細胞をIPS細胞へ初期化できる発見をした、京都大学の山中伸弥教授がノーベル生理学・医学賞を受賞しました。2000年には、女子マラソン高橋尚子選手、女子柔道田村亮子選手の金メダルをはじめ、18個のメダ

な計画となる支援を行ってまいります。

となった場合、人件費や物流コストの増加と相まって物価上昇圧力の強い状態が続くと予想されます。このため、個人消費の伸びが抑制される可能性があり、加えて、海外経済減速や人手不足を背景とした供給制約といったマイナス材料が加わることで、景気回復テンポが一段と鈍るリスクがあります。今年景気回復が継続できるかは、物価動向とともに、賃上げが継続されるかがポイントになると予想されています。中小企業・小規模事業者にとって前年実績を大幅に上回る賃上げの達成は難しい状況にありますが、皆さまがさまざまな工夫をして景気回復が腰折れしないようにしていきたいでしょう。

当所では、昨年新型コロナウイルス感染症が5類に移行後も必要な感染症対策を講じるとともに、引き続きオンライン形式による経営相談も積極的に行ってまいりました。事業者の皆さまからの相談内容としては、「資金繰り」や「業績の改善・向上」に関する相談が依然として多く、高止まりの状況が長引いていると感じております。「資金繰り」に関しては、日本政策金融公庫・民間金融機関・信用保証協会と連携して、据置(利払いのみ)期間を付けた借換融資等により、事業者の皆さまのキャッシュポジションを高め、現実に返済可能な

ルを獲得しました。1988年には、世界最長53.85kmの青函トンネルが約24年かけて開通するなど、努力した成果が実を結ぶような出来事が多く起こっています。これらは、甲辰年の「成功の目が成長し、姿を整えていく」という傾向の表れかもしれません。2024年の辰年は龍のごとく猛々しく、今までの努力の積み重ねを活かし、新しいことに挑戦するのよいと思います。

◆経済動向と地元経済

昨年11月15日発表の2023年7月～9月期の実質GDP成長率は、前期比▲0.5%(年率換算▲2.1%)と3四半期ぶりのマイナス成長に陥りました。景気が緩やかに回復する中でスピード調整の動きであり、景気

りませんが、専門家が分析するように、緩やかな景気回復が続くとされ、鎌倉地域においても同様の状況が推測されます。このような時こそ、私どもは、経営支援のお役に立つ情報をタイムリーに提供し、身近な経営支援機関としての役割を果たしてまいりますので、遠慮なくお声掛けいただきますようお願い申し上げます。

昨年11月末には物価高とその他経済的課題への対応として地方・中堅・中小企業を含めた持続的賃上げ、所得向上と地方の成長を実現する事業費を含む13兆円超の補正予算が成立されました。国の政策展開が経済の好循環につながるとともに、中小企業・小規模事業者に対する細やかな配慮に満ちたものになるよう、速やかで力強い取り組みを切に望むものであります。

◆鎌倉を元気にするために

新型コロナウイルス感染症は、5類に移行されたとはいえ、まだ楽観視できる状況までには至っていませんが、社会経済活動はほぼ日常に戻りつつあります。一方、長引くロシアのウクライナ侵攻により、先行き不透明な事態が続いています。国内でも地球温暖化の影響から異

腰折れを示唆するものではないようですが、内外需ともにマイナスとなるなど内容も弱く、回復力は力強さに欠けることが改めて示されました。マインナス成長に陥った原因の一つとして、物価高によるマインナスの効果が大きかったことが挙げられます。今後、インバウンド需要が増加に転じることや、世界的な半導体需要が底打ちしていることなども、景気にとって追い風となると予想されています。しかし、依然として物価上昇圧力は高く、消費者マインナの冷え込みが懸念されるほか、幅広い業種で人手不足が深刻化しつつあり、供給制約の問題も不安材料となります。

このような中、2024年度も景気の緩やかな回復が続く、実質GDP成長率は前年比+1.2%と4年連続でプラス成長を達成すると見込まれています。政府の物価高対策が打ち切り常気象による災害が各地で発生し、被害も絶えません。農林水産物においても猛暑により収穫に大きな影響があったり、今まで獲れなかった魚が大量に水揚げされるなど大きな変化が表れています。幸いなことに鎌倉では大きな影響を受けていませんが、胡坐をかいている暇はないと思います。

このような時こそ皆さん知恵を絞り、事業の安定的な成長を確保しなければ幸せな暮らしは守れません。そのためには、地元の事業者の皆さまが元気になることが重要です。

商工会議所の職員は、融資をはじめ会員の皆さまの事業が、より良く展開できるか常にアンテナを張り、情報収集に努め、その情報を会員の皆さまにさまざまな手法で伝え、一緒に事業に昇華していただけることを意識し、日々業務を行っています。昨年からイベント等各種事業を再開させていただきました。少しでも鎌倉が元気になるきっかけづくりの一助になればと思っております。このような状況の中で業績を上げられるよう、いつでも気軽に職員にお声掛けください。

結びに、本年が会員の皆さまにとって幸多き年になりますことを心より祈念申し上げ、新年のご挨拶とさせていただきます。

謹賀新年

商工会議所会員数 2,044

商業部会	666
工業部会	78
観光部会	406
建設部会	285
金融部会	41
サービス業部会	568

2023年11月30日現在



 議員 堀 淳一 銜帝国堂時計店	 議員 山田 哲也 銜温古堂	 議員 間 隆浩 銜間タオル	 議員 廣瀬 眞 銜広瀬電機商会
------------------------	----------------------	----------------------	------------------------

 専務理事 波多辺 弘三 銜鎌倉商工会議所	 副会頭 小菅 政義 東京ガスエネワーク株	 副会頭 中村 悟 銜ナカムラ生花	 副会頭 石渡 卓 湘南信用金庫	 会頭 久保田 陽彦 銜豊島屋
-----------------------------	-----------------------------	-------------------------	------------------------	-----------------------

 議員 石井 浩彦 銜鎌倉トゥッティ	 議員 大崎 厚郎 銜鎌倉江之島ハイヤー株	 議員 高木 亮 湘南科学株	 議員 渡部 庄一 銜鎌倉ゴム工業株	 議員 前田 健一 銜鎌倉ハム富岡商会	 議員 加藤 清和 銜常盤製作所	 議員 松下 雅仁 三菱電機株情報技術総合研究所
--------------------------	-----------------------------	----------------------	--------------------------	---------------------------	------------------------	--------------------------------

 常議員 大滝 裕志 銜ルミネウイング	 常議員 加藤 晴夫 銜ギャラリー華陶	 常議員 牧田 知江子 銜井上蒲鉾店	 常議員 北村 穰 銜コロナ堂	 常議員 大森 道明 銜大森商店
---------------------------	---------------------------	--------------------------	-----------------------	------------------------

 議員 小川 貴司 湘南モノレール株	 議員 星 南子 銜松喜屋	 議員 小西 美恵子 銜鎌倉クイックシルバー	 議員 長谷川 貴哉 銜幻童庵	 議員 後藤 圭子 銜博古堂	 議員 近藤 元人 銜彩遊館 創作和料理 近藤	 議員 江夏 宏明 銜華正樓鎌倉店
--------------------------	---------------------	------------------------------	-----------------------	----------------------	-------------------------------	-------------------------

 常議員 奴田 不二夫 銜倉彫鎌陽洞	 常議員 西村 英明 テンカ株大船工場	 常議員 若菜 健司 三菱電機株鎌倉製作所	 常議員 浅場 智彦 銜せいだ	 常議員 安田 秀正 銜京浜植物園
--------------------------	---------------------------	-----------------------------	-----------------------	-------------------------

 議員 石渡 隆雄 清興建設株	 議員 中込 仁志 銜アベックス	 議員 田中 重代 銜株田中工務店	 議員 菅原 正純 菅原水熱株	 議員 石原 新一 銜株石原電気商会	 議員 植木 俊太郎 アクサ生命保険株湘南営業所	 議員 堀内 晃司 大和証券株鎌倉支店
-----------------------	------------------------	-------------------------	-----------------------	--------------------------	--------------------------------	---------------------------

 常議員 北野 吉男 株みずほ銀行湘南法人部	 常議員 及川 豊 株横浜銀行大船支店	 常議員 湯澤 大地 株千里	 常議員 吉田 茂穂 鶴岡八幡宮	 常議員 横山 英夫 大船自動車株
------------------------------	---------------------------	----------------------	------------------------	-------------------------

 議員 石本 貴志 三菱電機サービス株湘南支社	 議員 西村 延容 株ニューカマクラ	 議員 山本 元洋 銜角喜	 議員 斉藤 正朗 株斉藤建設	 議員 磯田 賢吾 株イソダ	 議員 鞍田 哲士 日建住宅株	 議員 城田 仁 株新倉硝子店
-------------------------------	--------------------------	---------------------	-----------------------	----------------------	-----------------------	-----------------------

 常議員 林 雅巳 銜リンクコンサルティング	 常議員 柳澤 大輔 株カヤック	 常議員 大島 智 銜御成不動産	 常議員 日向 達藏 株日向建設	 常議員 井手 太一 株湘南ニッケンプランニング
------------------------------	------------------------	------------------------	------------------------	--------------------------------

 議員 渡邊 健二 株SKS(鎌倉ファミリー)	 議員 石井 紀彦 石井印刷株	 議員 仲村 裕之 なかひろ歯科医院	 議員 石井 昭二郎 株リスクイヴェイジョン	 議員 西野 真由美 株銀の鈴社
-------------------------------	-----------------------	--------------------------	------------------------------	------------------------

 監事 藤川 譲治 銜鉢の木	 監事 幾代 正四郎 スルガ銀行株鎌倉支店	 常議員 小野田 かほり 株ひばり	 常議員 廣澤 幹久 弁護士法人 廣澤法律事務所	 常議員 秋本 一茂 株ジェコム湘南・神奈川 湘南・鎌倉局
----------------------	-----------------------------	-------------------------	--------------------------------	-------------------------------------

- | | | | | | | | | | |
|---------------------------|--|---|--|-----------------------------------|------------|------------|------------|-------------|--------------|
| 事務局
事務局長兼総務課長
奈須 菊夫 | 総務課
係長 安斉 俊行
内山 糸世
若井 貴子
江藤 優子
高橋 直子
戸邊 和江 | 中小企業支援課
課長・経営指導員 柴崎 寛丈
主任 岩城 麻里
引屋 敷珠代 | 中小企業支援課
課長・経営指導員 斎藤 暁
課長補佐・経営指導員 伊藤 清貴 | 主任・経営指導員 松岡 大祐
主任・経営支援担当 中内 亜伊 | 経営指導員 南 拓斗 | 経営指導員 村田 源 | 経営指導員 大森 甲 | 経営支援担当 若林 惇 | 経営支援担当 松原 千秋 |
|---------------------------|--|---|--|-----------------------------------|------------|------------|------------|-------------|--------------|

 議員 安部 基宏 株JR東日本クロスステーション アースカンパニー-井当事業部大船軒営業所	 議員 和川 幸夫 株東急ストア鎌倉とうきゅう	 議員 小林 利弥 銜小林タイヤ商会	 議員 齋藤 清和 株上州屋ビジネスプランニング	 議員 太田 裕之 銜魚丹商店
---	-------------------------------	--------------------------	--------------------------------	-----------------------



2024年 年頭所感

日本商工会議所会頭 小林 健

明けましておめでとーございませう

2024年の新春を迎え、謹んでお慶び申し上げます

時代の転換を図る チャンスの年に

さて、昨年の経済社会情勢は、内外ともに不透明さと緊迫の度が増した1年でありました。世界ではロシアによるウクライナ侵攻の長期化に加え、中台間の緊張、イスラエルとパレスチナ武装勢力間の衝突も深刻化するなど地政学リスクが増大する1年となり、国内ではアフターコロナで緩やかに景気が回復するものの、1ドル＝115.0円前後の歴史的水準に達した円安や41年ぶりの上昇率を記録した消費者物価・エネルギー価格の高騰の影響、深刻さを増す人手不足など、依然として厳しい状況にあります。本年も、先行き不透明な状況が続くことは一定程度覚悟しなければなりません。

掲げる「新しい資本主義」の成長戦略を確実かつ速やかに実行に移すことで、生産性向上に裏付けされたモデル的な物価上昇、構造的な賃金上昇を実現し、持続的な成長型経済への転換を果たしていくべきであります。短期的利益に拘泥することなく、中長期的な「経済発展のための『攻めの経済』」すなわち成長基盤の強化に寄与する政策に国家資源を集中し、官民一体となって、グローバル競争を勝ち抜く足腰の強化を図ることが重要だと考えます。昨年の総合経済対策では、中小企業のチャレンジを支援する方針が明確に示され、エネルギー高騰や物価高対策に加えて、潜在成長率の底上げに資する対策も多く打ち出されました。あとは実行あるのみです。

「停滞」から「成長」へ

当然のことながら、われわれ民間も政府に環境整備を求めるだけでなく、「停滞」から「成長」へとマインドを切り替えるとともに、時代の大きな変化を的確に捉え、自己変革に挑戦していかなければなりません。創意工夫に知恵を絞る、絶えざるイノベーションや事業の

再生、再構築にまい進し、人や設備への投資を活性化させることが、経済全体としての新たな雇用の拡大、賃金増、さらなる需要増といった好循環を産み出すことにもつながります。また、原材料や光熱費、労務費などの原価を吸収し、適正な利益を確保するためには、「取引価格の適正化」が不可欠であります。引き続き、「パートナーシップ構築宣言」の実効性向上に向け、価格協議・価格転嫁が商習慣として定着するよう、われわれとしても粘り強く取り組んでまいります。

125万会員の ネットワーク力を生かす

日商會頭に就任し、1年と2カ月が経過しました。この間、副会頭11商工会議所を訪問するとともに、各ブロックの総会や青年部、女性の第一線で活動されている会員事業者の皆さまと意見交換する機会に恵まれ、多くの示唆を頂きました。この場をお借りして、心から感謝申し上げます。また、昨年6月に日韓商工会議所首脳会議を開催し、10月には、4年ぶりとなる経済ミッションを率いてフイ

リピン・マレーシア・シンガポールを訪問し、民間経済外交を本格的に再開しています。「原点は対話である」が私の信条であり、本年も可能な限り各地を訪問し、内外の皆さまとの対話を重ねるとともに、経営指導員など現場により近い方々の声も踏まえ、活動の軸である「現場主義」「双方向主義」を実践してまいります。

われわれ商工会議所の最大の強みは、全国515商工会議所125万会員のネットワークであり、中小企業が直面する課題が複雑化する中、このネットワーク力を最大限に生かした行動が必要で、2025年には大阪・関西万博が控えており、地域の多様な主体の連携拠点として、全国的な機運の醸成を図るとともに、ビッグイベントを新たな成長につなげていく動きを強力に後押ししてまいります。本年も「地域とともに、未来を創る」理念のもと、地域経済が再び成長と分配の好循環や豊かさを実感できるよう、515商工会議所の総力を結集してまいりますと存じます。皆さまの一層のご支援とご協力を心からお願ひ申し上げます。



新年のご挨拶

鎌倉市長 松尾 崇

謹んで新年のご挨拶を申し上げます

鎌倉商工会議所役員並びに会員の皆様におかれましては、健やかに新春をお迎えのことと、心からお慶び申し上げます。また、日頃から本市の商業振興の旗手として、地域経済の発展に多大なる御尽力を賜り、厚く御礼申し上げます。

昨年は、新型コロナウイルス感染症の位置づけが5類感染症に移行したことにより、多くの市民が心待ちにしてきた「鎌倉ビーチフェスタ2023」や「オクトーバーフェスト鎌倉2023」などのイベントを4年ぶりに開催され、鎌倉の街を大いに盛り上げていただきました。地域コミュニティの賑わいと活気が戻ってきたことは、共生共創社会の実現をめざす鎌倉市にとって、とても明るい材料となりました。

事業者の皆様におかれましては、円安や原油価格・物価高騰等により、依然として厳しい経営状況が続いていることと存じますが、戻りつつある地域コミュニティの賑わいと活気が、経済活動の回復に波及していくことを祈っております。

本市といたしましては、「鎌倉市商業振興計画(働くまち推進計画)」を令和5年度からスタートいたしますし

た。本計画の中で、「働く場」の確保と「働く環境」の整備という2本の柱を軸に「働くまち鎌倉」として、職住近接による豊かなライフスタイルの実現を目指し、市内企業の皆様、また市内で働く皆様にいきいきと活動していただくために、様々な事業を進めていくところであります。この計画推進にあたりましては、鎌倉商工会議所をはじめ、市内内商店街団体や地元金融機関との協力・連携が不可欠であり、今後とも御理解と御協力を賜りますようお願い申し上げます。

の区画整理事業に着手いたします。本年も、世界に誇れる持続可能なまちの創造に向けて全身全霊邁進してまいりますので、皆様におかれましては、変わらぬお力添えを賜りますようお願い申し上げます。

結びに、「龍翔鳳舞」、本年の干支である龍のように力強く、鎌倉商工会議所役員並びに会員の皆様の益々の御発展と御隆盛を祈願し、また実り多き素晴らしい年となりますことを心から祈念いたしまして、新年の挨拶とさせていただきます。

本市といたしましては、「鎌倉市商業振興計画(働くまち推進計画)」を令和5年度からスタートいたしますし



塗装・防水 工事は

見積無料 1962年創業 株式会社 **ミスノ**

☎ 0467(46)5304

鎌倉市大船3-14-3 FAX 0467-43-3814
E-mail: info@misuno.com URL: https://misuno.com

KGグループ

鎌倉江之島ハイヤー(株) グリンハイヤー(株) 鎌倉タクシードライバー(株) 鎌倉子葉山タクシードライバー(株)

早朝予約 承ります

ジャンボ・福祉・お祝い・観光 お問合せ下さい

配車センター **0467-31-0101** URL <http://www.gurin.co.jp>

珊瑚礁 KAMAKURA

珊瑚礁 本店 ☎0467-31-5500 (月、火曜定休)
モアナマカイ珊瑚礁 ☎0467-31-5040 (木曜定休)
PELE'S Juice & Bar ☎0467-39-1439 (金土日営業)

鎌倉・湘南の総合建設業

S A I T O

株式会社齊藤建設

☎0120-25-0567

鎌倉駅 東口より徒歩1分 **カトレヤビル 3階** 日・祝 定休

PCスクール・ネットサポート **LOBE KAMAKURA** グローブ鎌倉

パソコンの事なら何でも http://www.globe.sh
グループへご相談ください 市外・携帯からは
☎0120-24-2947 0467-24-2947

湘南百景

鎌倉 藤沢 茅ヶ崎 平塚 大磯 小田原 箱根

相州・海の街、山の町の観光&タウン情報誌
☎0466-26-9991 FAX 0466-26-9992

家族の絆で神奈川を元気に **県民共済**

推進員がご説明に伺います。まず、お電話を!

お問い合わせ・資料請求 (業務推進部) **TEL 045-201-3039**
平日 9:00~17:00(土・日・祝 休)

神奈川県民共済生活協同組合 横浜市中区桜木町1-1-8-2 県民共済プラザビル



かまくら版GBERに参加しませんか

かまくら版GBERは、企業が求人情報をよりわかりやすくシステムに細分化して登録することで、高齢者や女性が自らの技能や体力、時間に応じて手軽に求職できるマッチングサイトです。

鎌倉市では、近い将来の人口減少及び少子高齢化による労働力人口の減少に鑑み、地域の高齢者等の就労に効果的な「かまくら版GBER」を導入するとともに、将来的には、求人情報だけでなく、ボランティア、講座・イベント、趣味・サークルなどの募集情報への活用も検討しており、高齢者等の生きがいづくりや、これまでのスキル、経験を活

かした社会貢献活動ができるようになります。
GBERへの参加を希望する企業の方々の登録に関するお問い合わせ、お申し込みは、電話又はメールにて、商工課労働者福祉担当までご連絡ください。

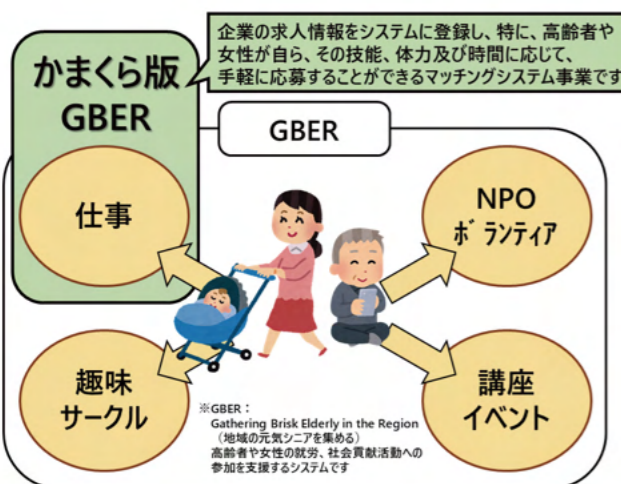
※GBER: Gathering Brisk Elderly in the Region
(地域の元気なシニアを集める)の略



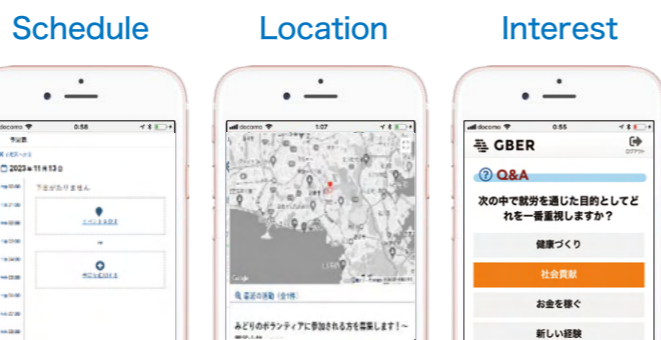
詳細はこちら

■連絡先 鎌倉市市民防災部商工課労働者福祉担当
☎0467-61-3853
E-mail: gber@city.kamakura.kanagawa.jp

GBERを活用した生きがいづくり



GBERの機能



- 参加申し込みをした仕事が自動でスケジュールに記録される。
- 地図上の表示も含め、求人情報を見ることができる。
- 事前に個人の趣味や特技を登録することで、興味や関心のある仕事や地域活動が表示される(検討中)。

鎌倉税務署からのお知らせ

スマホ × 確定申告

所得税の確定申告書は、スマートフォンで国税庁ホームページの「確定申告書等作成コーナー」にアクセスし、そのままe-Taxで送信できます。

パソコンで申告書を作成される方も、スマホのアプリ(マイナポータルアプリ)でパソコン上に表示された二次元コードを読み取れば、e-Taxによる申告ができます。

／ スマホで申告 ／

用意するもの

／ パソコンやタブレットでも ／

スマホがあればe-Taxできます!

「確定申告書等作成コーナー」
申告書の作成はこちら

国税庁
詳しくはホームページで www.nta.go.jp

確定申告 検索

「第4回 鎌倉おもてなし講座」のお知らせ

お客さまの怒りを笑顔に変える接客×クレーム対応

鎌倉ホスピタリティ推進協議会では市民および観光客に対する「心のこもったおもてなし」のため、「鎌倉おもてなし講座」を開催しています。第4回は「お客さまの怒りを笑顔に変える接客×クレーム対応」というテーマで、右記の内容を学んでいきます。

おもてなし力をアップして、「また訪れたい」魅力的なまち鎌倉を創造しましょう!

- 日時 1月29日(月)
午後7時～8時30分
(1時間30分)
- 会場 当所会議室
- 講師 大島 和也氏
お笑いタレント
接客日本一コンサルタント



講師 大島 和也氏

- 主な内容
 - ・売上を上げたいなら接客の武器を作れ!
 - ・インバウンドは言葉より〇〇の違いを理解する
 - ・クレームは0にはならない
 - ・クレーム対応3ステップ
- 受講資格 市内事業所の経営者ならびに従業員
- 受講料 会員 1,100円(税込) 非会員 2,200円(税込)
- 定員 30名(先着順)※リアル開催になります
- 申込方法 下記のURLまたは右記二次元コードにてお申し込みください。
- 問合せ 当所 鎌倉ホスピタリティ推進協議会
☎23-2561



当所事務局からのお知らせ

職員の人事異動がありました

新入職員(12月1日付)
中小企業支援課 経営支援担当
わかばやし あつし
若林 惇



「地元鎌倉の皆さまに貢献できるように、精一杯業務に取り組んでまいります。今後ともどうぞ、よろしくお願いいたします」

鎌倉観光文化検定委員会(委員長 小野田かほり)では、昨年の11月26日(日)に鎌倉女子大学大船キャンパスにおいて第17回となる「鎌倉観光文化検定試験(通称 鎌倉検定)」を実施しました。当日は、1級3級まで合計で732名(1級124名、2級258名、3級350名)の方々が受験され、日本全国からの関心の高さを示す結果となりました。

この検定試験は、鎌倉の文化・歴史を学ぶことで鎌倉の魅力再発見し、市民の方々に鎌倉への愛着をより一層深めていただくとともに、「鎌倉ファン」を生み出すことを目的として、開催しているものです。

合格者には合格証書、認定証(カード)、バッジをお渡しします。皆さまも「鎌倉通」を目指して、ぜひ挑戦されてみてはいかがでしょうか。



鎌倉検定 第17回

鎌倉観光文化検定試験実施 732名が受験

ダスキンオークラ

- サービスマスター (エアコン等の専門おそうじ)
 - トータルグリーン (造園と庭木の管理)
 - メリーメイド鎌倉店 (おそうじサービス)
 - メリーメイド鎌倉店 (家事おてつだいサービス)
- 鎌倉市山崎 ☎0467-38-4044 www.duskin-city.com

横浜中華街 中国料理

華正樓

か せい ろう

- 横浜中華街 本店 ☎045-681-2918(代)
- 横浜中華街 新館 ☎045-661-0661(代)
- 大仏前 鎌倉店 ☎0467-22-0280(代)

www.kaseiro.com

湘南しんきんの地域応援資金 「鎌倉の力」

令和6年3月29日まで!
ご融資金額 500万円まで
ご融資期間 5年以内
金利 固定金利 0.90%

※ご利用には神奈川県信用保証協会の保証が必要となります。

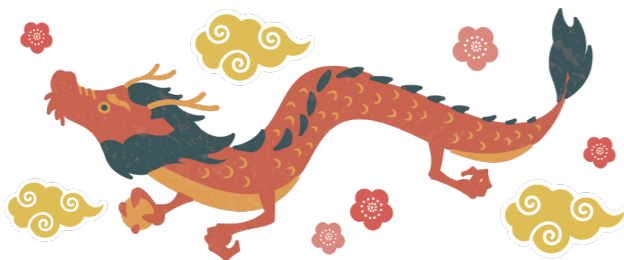
鎌倉営業部 24-1231 SHONAN 大船支店 43-1231
鎌倉駅前支店 23-7320 湘南しんきん 深沢支店 藤越支店 32-1231

商店会だより

「大町商店会 さいと焼き」

大町商店会では、毎年お正月の行事として「さいと焼き」を行っています。松飾り、しめ縄などございましたら、お持ちください。先着300名さまに「おしるこ」があります。

- 日時 1月14日(日) 午前8時～9時30分頃
- 場所 八雲神社境内



お知らせ 当所労働保険事務組合に 事務委託をされている事業所の皆さまへ 第3期・労働保険料の納付について

引き落とし日 1月31日(水)

1月は労働保険料の第3期の納付月です。労働保険料を **1月31日(水)** にご指定の銀行口座より引き落としをさせていただきますので、前日までに口座残高のご確認をお願いします(詳細な引き落とし金額などは1月中旬にハガキにてお知らせします)。今後とも、労働保険事務組合の運営に対し、ご協力くださいますよう、よろしくお願ひ申し上げます。

■問合せ 当所中小企業支援課 ☎23-2563

当所 今後の予定

- 1月 4日 仕事始め式 (当所)
- 9日 会頭・部会長会議 (鎌倉パークホテル) 当所議員新年会 (鎌倉パークホテル)
- 22日 鎌倉市商店街連合会新年会 (鎌倉パークホテル)

新規会員紹介 (敬称略) 新しく会員になられた方々をご紹介します。

部会名	事業所名	代表者	所在地	TEL	業種
観光	六ノ七	宇野 久美	鎌倉市笹目町6-7	—	飲食店(日本酒バー)
	KAMAKURA HOTEL	小林 麻紀	鎌倉市御成町12-27	55-5380	ホテル業
	同三寿堂	市原 美砂子	鎌倉市長谷1-11-11 お稽古のあとで	55-5776	飲食業
	有宇の匠(鰻のおかむら)	岡村 大	鎌倉市由比ガ浜2-4-40	—	飲食業(うなぎ店)
	同nokishita	中島 淳	鎌倉市由比ガ浜2-6-17	090-7801-6419	飲食店経営
建設	株式会社製作舎	高原 宏明	鎌倉市津西1-24-20-1	66-1603	建設業(医療機関専門)
	有佐々木企画	佐々木 徹	鎌倉市七里ガ浜東3-17-1	81-7761	内装大工および建築塗装業
サービス業	株式会社Look Up	前田 純和	鎌倉市由比ガ浜2-5-19	090-2247-3278	映像制作・動画編集
	創ボティデザイン鎌倉大船店	有賀 巳奈	鎌倉市小袋谷1-6-1 川島ビル301	—	リラクゼーションサロン
	工藤徹郎経営・労務事務所	工藤 徹郎	鎌倉市台5-1-11-4	080-6606-1285	経営コンサルティング業
	Canaryann Lab.(同)	直井 佳奈	—	045-550-7184	電動モビリティレンタル
	株式会社DEBAYASHI	川村 有	鎌倉市笹目町6-45	—	情報サービス業

中小企業サポート

専門家による無料相談 秘密厳守

中小企業支援課では各専門家に委嘱して法律や経営の専門相談を無料で行っていきます。お気軽にご利用ください。なお予約制ですので、予め電話でお申し込みください。

■申込み・問合せ 当所中小企業支援課 ☎23-2563

区分	相談日	相談員	内容
法律相談	随時	弁護士 廣澤 幹久氏	取引上のトラブル、借地・借家の問題、債権回収、労働問題など法律上のこと。
経営、創業・新事業相談	随時	中小企業診断士 山崎 隆由氏	経営、創業・新事業、業種転換、経営管理、販売・マーケティング、生産管理、店舗管理など。
税務相談	随時	税理士 村上 優之氏	税務上の問題(相続・贈与・税金)、事業承継、開業、経理・決算方法、消費税、節税など。
特許商標相談	随時	弁理士 渡部 仁氏	特許(発明)・商標(ブランド)・意匠(デザイン)・実用新案(考案)にかかる相談など。
商業・法人登記相談	随時	司法書士 藤井 浩一氏	設立、増資、本店移転、不動産相続、売買、担保権(設定・変更・抹消)、債務整理の相談など。
労務相談	随時	特定社会保険労務士 高橋 昭洋氏	就業規則を含む社内体制の整備、従業員の入退社に関する問題、厚労省関係の助成金など。
ホームページ・Web関連相談	随時	ホームページコンサルタント 永友 一朗氏 中小企業診断士 村上 知也氏	ホームページ運営・改善、ネットショップ運営、SEO対策、SNSの活用方法など。

また、金融・経営・企業共済など全般にわたって、毎日、当所経営指導員が各種相談に応じていますので、お気軽にご相談ください。

金融対策には安心してご利用いただける 商工会議所の マル経資金を!

融資の条件

- ・融資限度額…2,000万円 ※1,500万円以上のお申し込みには別途要件があります
- ・融資期間…設備資金は10年以内、運転資金は7年以内
- ・利率…年1.20パーセント (令和5年12月1日現在)
- ・資金使途…設備資金・運転資金
- ・担保、保証人…必要ありません

日本政策金融公庫の 公的融資制度です

- 融資対象者や添付書類など詳しい内容についてのお問い合わせは 当所中小企業支援課 ☎23-2563
- この他にも各種制度融資がございますので、お気軽にお問い合わせください。

あたらしいを、あたりまえに

J:COM

- ビジネス総合保険
- 業務災害補償
- 生命保険
- リスクマネジメント etc

LINK

【営業時間】9:00～18:00 (土日祝は予約制)

お気軽にお問い合わせください

TEL.0467-41-4335

https://www.linkc.com

Mail:info@linkc.com

リンクコンサルティング 検索



金融支援 創業支援 経営支援

神奈川県信用保証協会

～夢と未来に向けて～ かながわの中小企業を応援します

随時ご相談をお受けしています 藤沢支店 TEL:0466(23)0792 カナモ

KAMAKURA PARK HOTEL



鎌倉パークホテル 0467-25-5121(代表) Restaurant Pergola 0467-25-5125
米糠 酵素 0467-25-5152 かながもと 0467-25-5126

民家再生「快適な住まいづくり」

家族の歴史が詰まった家に住み続けるために

家を建て替える必要はありません。在来軸組み工法で建てられた家は傷んだり腐ったりした部分だけを取り替えることができます。

耐震補強工事

国土交通省の監修に基づく方法で施工

蓄熱式床暖房

太陽熱を利用し輻射熱で24時間全室暖房

自然素材

木・土・和紙・漆喰 補修・木酢液 セルロース使用

家族の健康を考え、体に優しく心地のよい家づくりを考えてみませんか!

株式会社 日向建設 TEL.0467-47-5454

〒247-0056 鎌倉市大船1-15-3 https://www.hyuuga.co.jp

火災保険は神奈川県火災共済で!

共済制度及び損害保険商品販売 火災共済 自動車共済

会員の皆様の安心と明るい未来のために

神奈川県

火災共済協同組合
〒223-0003 横浜市中区北仲通3丁目33番の2
電話 045(201)2727(代表) FAX 045(201)6154

上州屋 株式会社 上州屋 ビジネスプランニング

快適なオフィス環境をご提案いたします。

ビジネス機器 オフィス家具 事務用品 文房具 家電

鎌倉市大船3-9-22 TEL.0467-43-2511 http://www.joshuya.co.jp



地域ブランドを担う 「感じの良い若者たち」を大切にしよう

先日、久しぶりに青森を訪ねました。青森駅から鉄道で20分ほどの浅虫温泉で、青森中央学院大学の健康ウォーキング・サークルの学生や先生たちと森の中を歩くイベントに参加するためです。彼らがサークル活動で取り組んでいるのは、クアオルト健康ウォーキングというドイツ発祥のメソッドで、体の表面温度や心拍数をモニタリングしながら自然の中を歩き、効率的に無理なく健康増進につなげるというものです。

森を歩いて解散した後、浅虫温泉の駅近くに最近できたクラフトビールの醸造所を訪ねました。もともと銀行の支店だったという建物をリノベーションした醸造所には、8席のカウンターと金庫だったスペースの中に置かれた4人掛けのテーブルが一つあり、そこでつくられた数種類のビールを味わえます。

この「^{けい}火醸造」を開業したのは、青森市の丸山銃砲火薬店の三代目、花火職人でもある丸山桂多さん。クラフトビールに魅せられて、岩手県遠野市の醸造所でビールづくりを修業したそうです。醸造所のある地名の蛸谷と、もとの稼業である花火にちなんで、蛸火醸造と名付けたとのことでした。

一緒に森を歩いた学生もそうでしたが、丸山さんや醸造所のスタッフも皆、地元のことを大好きで、地元のために何か貢献したいという気持ちを持っていました。こうした気持ちはおのずとその行動や言葉に表れるものです。とても感じの良いスタッフにいろいろと地域のことを聞きながらおいしいビールを飲んで、私もすっかり浅虫温泉と青森のファンになっていました。

最近、さまざまな地域で「地域ブランド」のつくり方や広め方といった内容で相談を受けたり、一緒に考えたりすることが多くなっています。そこでは地域資源を磨き上げて魅力あるものを地域外に発信したり地域に来て買ってもらったりといったことをまず考えます。ブランドとはそもそも顧客の心の中に形成

された良いイメージのことです。それを醸成するのは良い印象を抱いた小さな体験の積み重ねです。昨今、「モノよりコト」が重要だといわれるのはそのためです。

こうした「小さな感じの良い体験」をする場所やシーンはさまざまです。地域の外に対してそれを提供する人もさまざまです。その地域を好きになってもらう魅力的な体験を提供するのに「地元が大好きな感じの良い若者たち」が重要な役割を果たしていると、今回の青森訪問で強く感じました。

地域ブランドは、つくっては消費するような単発で一過性のものであってはいけません。商品やサービスを通じた体験も含めてずっと提供し続けるには、やはり若い力が必要なのだと思います。ですから地域ブランドを考えるときは、これから長くそれを担う若い世代の考えを採用し、主役を任せることが大切なのだと思います。

日経BP総合研究所 上席研究員
渡辺 和博

今月の表紙写真 鎌倉の趣[㊦] 腰越漁港の船祝い

1月4日、新年初めての船出の前に腰越漁港では「船祝い」が行われます。大漁旗に彩られた漁船が勢ぞろいし、本年の大漁・航海の安全を船霊様に祈念します。その後、船の上から参観者にミカンがまかれ、小動神社と江の島へ大漁と安全を祈願に行く初船出が行われます。



鎌倉の街を元気に!!
各種お見積り承ります

- ◆地域情報紙発行
- ◆チラシ・ポスターなど印刷全般
- ◆パンフレット・機関紙など制作
- ◆看板・のぼり旗・横断幕
- ◆会社案内・商品パンフレット
- ◆HP制作

(株)湘南よみうり新聞社 TEL.0466(50)5088
www.shonan-yomiuri.co.jp FAX.0466(50)5077

「メールアドレス」ご登録について(お願い)

当所会員情報に「メールアドレス」を登録いただける事業所さまは、件名に「事業所名」を、本文に「登録希望」とご記入の上、下記のメールアドレスまでご送信ください。
info@kamakura-cci.or.jp

受けよう健診 守ろう健康!

- ・人間ドック
- ・生活習慣病健診
- ・一般健康診断
- ・特殊健康診断
- ・その他各種健診



一般財団法人
神奈川県労働衛生福祉協会
横浜市保土ヶ谷区天王町2-44-9 TEL.045(335)6900(本部代表)
大和市大和東3-10-18 TEL.046(262)8155(事業運営部直通)
http://www.rfk.or.jp/