

# かまくら

2020  
**4**  
vol.649

今月の主なニュース  
**第163回 通常議員総会開催**



## CONTENTS

インフォメーション	6
「鎌倉おもてなし講座」終了報告 会員登録情報提供のお願い など	
行政情報	8
新型コロナウイルス感染症に関する緊急対応策について 鎌倉税務署からのお知らせ	
中小企業サポート	9
経営相談コーナー など	
会員紹介	10
健康いちばん	11
会員事業所訪問	12
有限会社 ミクニ靴靴店	

# 第163回

## 通常議員総会開催

### 令和2年度事業計画と収支予算を承認

#### ～経営課題の解決や地域経済活性化に向けた諸事業を実施～

当所では、3月17日(火)当所会議室において、第163回通常議員総会を開催しました。総会では令和2年度の事業計画案と収支予算案が上程され、承認可決されました。令和2年度の事業活動方針と重点事業についてご紹介します。

#### 事業活動方針

昨年のわが国の経済は、雇用所得環境が改善する中で、各種政策の効果により緩やかな回復傾向にあると言われながらも、深刻な人手不足や消費税引き上げによる需要減の他、相次ぐ自然災害による被害など、厳しい経営環境であった。中小企業にとつては景気回復を実感できる段階には至らなかったと言える。

さらに年明けには、中国で発生した新型コロナウイルスが各国に拡散し、世界経済への影響も危惧されるなど今年も一層不透明な状況が続くと懸念される。

このような状況において、当所は昨年11月に任期満了に伴う議員改選を実施した。新しい体制の下、今期も引き続き、困難な時こそ身近な経営支援機関としての役割を果たしていく所存である。地元中小企業・小規模事業者の持続的な成長・発展に向けた経営力強化と地域経済の活性化に努めることを使命とし、事業所の積極的な訪問を通じて販路開拓、金融、税務、事業承継など経営上の課題を把握し、解決に向けたきめ細かい伴走型の支援に注力していく。

また、いよいよ今年開催される東京オリンピック・パラリンピックに向けて国内外から多

数の観光客が見込まれる中、当所の活動の基本理念である「ホスピタリティ・タイムインド(おもてなしの心)」を中心に据え、「鎌倉おもてなし講座」や「かまくら推奨品」などの事業を実施する。さらに新規事業として、一般社員が会頭や役員と身近に話せる機会を創出することで、さらなる会員メリットの向上を図る「リーダー講演会」や、7月に実施されるレジ袋の有料化に呼応して省資源やゴミの減量化を目的とした「エコバッグの作成・販売」事業を展開する。

部会事業については今年度も講演会、視察見学会、ならびに鎌倉ビーチフェスタへの出店を合同で行うことで参加人数の増加や部会間の交流を促進し、引き続き会議所活動の充実・活性化を図っていく。

また、きめ細かく経営支援活動を行うことにより、その成果を新規入会や会費増収につなげるなど会議所の組織・財政基盤強化にも意欲的に取り組んでいく。商工会議所は地元から信頼され、頼られる地域総合経済団体として役割を果たすことが重要であり、そのためには行政機関をはじめとした関係団体との一層の連携や協力を図っていく。各種事業を地道に実行することで成果を挙げ、地域全体の発展に貢献できるよう、役員・職員が一体となつて取り組んでいく所存である。

### 令和2年度 収支予算総括表

自 令和2年4月1日 至 令和3年3月31日(単位:千円)

会計名	予算額	備考
1. 一般会計	114,452	
2. 特定商工業者法定台帳特別会計	1,451	
3. 共済事業等特別会計	20,604	
4. 中小企業経営支援事業特別会計	56,530	
小計	193,037	
一般会計・特別会計重複分	3,549	繰出・繰入金
差引予算純計	189,488	

(注) 積立金会計は省略

### 令和2年度 一般会計収支予算書

自 令和2年4月1日 至 令和3年3月31日(単位:千円)

収入の部		支出の部	
科目	予算額	科目	予算額
会費	58,100	<b>【事業費】</b>	
会館収入	8,000	調査研究費	200
事業収入	15,323	商工業振興事業費	6,800
交付金	9,249	検定事業費	6,065
東京オリンピック・パラリンピック対策事業積立預金取崩収入	13,870	広報事業費	8,000
雑収入	110	部会・実行委員会事業費	7,709
前年度繰越金	9,800	組織強化事業費	3,650
		青年部育成費	600
		東京オリンピック・パラリンピック対策事業費	13,870
		<b>【管理費、その他】</b>	
		給与費	16,100
		事務費	15,300
		会議費	1,900
		会館維持費	15,870
		財務調整積立金	20
		会館資金積立金	6,000
		特別会計繰出金	5,749
		予備費	6,619
合計	114,452	合計	114,452

### 令和2年度 特定商工業者法定台帳特別会計収支予算書

自 令和2年4月1日 至 令和3年3月31日(単位:千円)

収入の部		支出の部	
科目	予算額	科目	予算額
負担金	1,100	事業費	340
雑収入	1	給与費	873
一般会計繰入金	350	事務費	237
		予備費	1
合計	1,451	合計	1,451

### 令和2年度 共済事業等特別会計収支予算書

自 令和2年4月1日 至 令和3年3月31日(単位:千円)

収入の部		支出の部	
科目	予算額	科目	予算額
手数料収入	11,330	事業費	150
交付金	1,800	<b>【管理費、その他】</b>	
会館収入	4,723	給与費	12,000
雑収入	251	事務費	5,265
前年度繰越金	2,500	会館維持費	2,840
		予備費	349
合計	20,604	合計	20,604

### 令和2年度 中小企業経営支援事業特別会計収支予算書

自 令和2年4月1日 至 令和3年3月31日(単位:千円)

収入の部		支出の部	
科目	予算額	科目	予算額
交付金	52,741	<b>【事業費】</b>	
手数料収入	570	講習会等開催費	1,390
雑収入	20	金融指導事務費	100
一般会計繰入金	3,199	振興委員会費	30
		情報化推進事業費	70
		その他の事業費	252
		消費税軽減税率対策窓口相談等事業費(日商)	500
		時間外労働等改善助成金	584
		<b>【管理費、その他】</b>	
		給与費	41,184
		事務費	7,570
		退職給与資金繰出金	4,800
		予備費	50
合計	56,530	合計	56,530



協議会

鎌倉ホスピタリティ推進協議会 (総事業費105万円)



会長  
黒木 伸太郎

①鎌倉おもてなし講座

事業者のおもてなしに対するマインドの変革を促すことに加え、インバウンド対策などの知識の習得を目的に複数テーマでの講座を実施、規定回数を受講した方には修了証などを授与する。  
[実施時期:10月~2月]

②セミナーの開催

初歩のホスピタリティの知識向上に関するセミナーを、事業者と希望する商店会・組合などに対して実施する。  
[実施時期:6月・随時]

③PR活動の実施

ステッカー・小冊子などの配布、ホームページの管理・運営



実行委員会

鎌倉ビーチフェスタ実行委員会 (総事業費444万円)



実行委員長  
鞍田 哲士

第19回鎌倉ビーチフェスタ2020

由比ヶ浜海岸に、子どもや親子連れをはじめとした市民や観光客が集い、自らの積極的な参加や体験を通じて楽しい時間を過ごし、かつ鎌倉の海の素晴らしさ、コミュニティの場としての海を知ってもらうため、特設ステージでのフラダンスやビーチライブなどの実施に加え、子どもが楽しめるゲームコーナー、砂像作り体験などの参加体験型のイベントを行う。  
[実施時期:5月23日(土)・24日(日)]



委員会

鎌倉観光文化検定委員会 (総事業費441万円)



委員長  
小野田 かほり

第14回鎌倉観光文化検定試験

鎌倉に関する歴史・文化・観光・自然・暮らしなど多分野にわたり知識の深さを認定する試験で、この検定を通じて一人一人が鎌倉の素晴らしさを再認識し、より多くの方々に「鎌倉ファン」となってもらいたいことを目的に、1級・2級・3級を実施する。  
[実施時期:11月29日(日)予定]



鎌倉産品推奨委員会 (総事業費301万円)



委員長  
中村 悟

かまくら推奨品推進事業

独自性および品質の高いオリジナル製品の販売を通じて、地元の方および観光客の支持・信頼を得ることで、地域の活性化を図っていくために、鎌倉らしい商品の掘り起こし、開発支援、推奨品の認定、「かまくら推奨品」の広報宣伝・イメージアップなどを実施、推進していく。  
[実施時期:通年]



青年部

鎌倉商工会議所青年部 (総事業費1,052万円)



会長  
木村 信也

主要活動

①「ビーチフェスタ」事業への参画および協力  
「ビーチフェスタ」事業を推進・協力することにより鎌倉のまちの魅力高め、鎌倉のまちを活性化させる。  
[実施時期:5月]

②YEGビジネスセミナー  
講師を招聘し、ビジネスセミナーを開催する。  
[実施時期:6月~7月予定]

③会員相互の交流を図るための事業  
会員相互の交流を深めるため、情報交換の場を設ける。  
[実施時期:8月予定]

④鎌倉活性化事業  
地域活性化実践事業を計画し、実施する。  
[実施時期:10月予定]

⑤会員の研鑽と交流を図るための研修事業

会員の自己研鑽と会員相互の交流を図ることを目的に研修事業を開催する。  
[実施時期:2月]

⑥広報誌の発行  
青年部会報誌の発行  
[実施時期:3月]

⑦協力事業  
「鎌倉ホスピタリティ推進事業」「キャッシュレス化推進事業」への協力・参加推進、その他商工会議所の付帯事業および他部会事業などへの協力・推進

⑧会員の増強活動  
青年部他団体などとの交流を深め、青年部をPRする。  
[実施時期:通年]

重点事業

当所では地域商工業の振興発展のため、諸事業を計画していますが、事業の推進役である部会を中心とした事業の活性化を図る必要があります。そこで本年度も重点事業として以下の部会・協議会・実行委員会・委員会・青年部事業を積極的に展開していきます。

商業部会

(総事業費60万円)



部会長  
浅場 智彦

①部会合同見学会の開催[主担当]

単独での開催より多くの参加者が見込めることに加え、会員が部会事業への理解および関心を高めることを目的に、話題の先進地または人気がある場所への見学会を全部会合同で実施する。  
[実施時期:未定]

②正副部会長および幹事による

「商店会長懇親会」への参画  
鎌倉市商店街連合会が実施する「商店会長懇親会」に正副部会長および幹事が参画して市内の商店会長と

の交流および意見交換を行い、相互理解を図るとともに情報共有を促進することで商業振興を図る。  
[実施時期:9月予定]

③正副部会長および鎌倉市商店街連合会  
正副会長との情報交換会

[実施時期:12月予定]

④鎌倉ビーチフェスタへの出店[主担当:観光部会]

⑤部会合同講演会の開催[主担当:建設部会]

工業部会

(総事業費108万円)



部会長  
加藤 清和

①鎌倉モノづくり展2020

関係団体と協力し、市内製造業者が生産している製品や技術を展示・紹介する。また小学生を対象とした各種モノづくりイベント教室を同時開催する。  
[実施時期:10月予定]

②施設見学会

県内外の優良施設などの見学  
[共催:鎌倉地区産業廃棄物対策協議会][実施時期:2月]

③行政との意見交換会

市および県の関係部局と工業振興に関連した情報などの交換

④部会合同見学会の開催[主担当:商業部会]

⑤鎌倉ビーチフェスタへの出店[主担当:観光部会]

⑥部会合同講演会の開催[主担当:建設部会]

観光部会

(総事業費66万円)



部会長  
藤川 譲治

①観光事業者研修交流事業

観光関連事業者が経営戦略やとるべき行動を整理し、自社の「儲け」につなげてもらうことを目的に、テーマを定めた上で情報交換を含めた勉強会を行う。  
[実施時期:5月予定]

②飲食研究会

観光部会の飲食関連の会員を中心に料理に関する研修・研究の実施  
[実施時期:8月下旬予定]

③藤沢商工会議所「観光運輸委員会」との連携  
(情報交換会・合同研修見学会)

インバウンドの取り込みを含めた鎌倉市・藤沢市の観光振興に繋げることを目的に、藤沢商工会議所「観光

運輸委員会」との情報交換会・合同研修見学会を実施する。  
[実施時期:未定]

④鎌倉ビーチフェスタへの出店[主担当]

部会員同士の協力および交流が図られ、部会全体の活性化や結束が高まることを目的に鎌倉ビーチフェスタで全部会合同のブースを出店し、清涼飲料水の販売を行う。  
[実施時期:5月23日(土)・24日(日)]

⑤部会合同見学会の開催[主担当:商業部会]

⑥部会合同講演会の開催[主担当:建設部会]

金融部会

(総事業費16万円)



部会長  
若木 功一

①「金融部会便り」の発信

市内中小企業向けに用意されている公的な支援施策や、ホットライン登録業者の会員向け情報、当所事業(活用方法)といった有益な経営関連情報を定期的に発信する。  
[実施時期:7月・11月・3月]

②「金融関連相談・紹介ホットライン」の推進

相談者の希望などを聞き取った上で、登録済み金融関連企業への紹介、橋渡しを行う。  
[実施時期:通年]

③「日本銀行横浜支店長講演会」の開催

金融部会員をはじめとした会員向けの講演会として、日本銀行横浜支店長を講師として招聘し、県下の金融情勢などについて解説を受けるとともに、講師と参加者との意見交換、懇談も併せて行う。  
[実施時期:11月予定]

④部会合同見学会の開催[主担当:商業部会]

⑤鎌倉ビーチフェスタへの出店[主担当:観光部会]

⑥部会合同講演会の開催[主担当:建設部会]

建設部会

(総事業費236万円)



部会長  
日向 達藏

①住宅何でも相談事業の実施

住宅関連工事に関して、不当または悪質な勧誘などにより市民が被る被害を防止し、安心して相談できる市内事業者を紹介することにより、部会員のビジネスチャンスの拡大と部会活性化を図る。  
[実施時期:通年]

②研修・交流などの事業の実施

建設事業や事業経営に関連した知識の習得・向上および部会員相互の交流・連携を目的とする専門的な視察見学会などの開催  
[実施時期:9月予定]

③行政の建設関連部局との情報交換会の開催

行政の担当者を招き、懇談会・意見交換会を実施

④部会合同講演会の開催[主担当]

単独での開催より多くの参加者が見込めることや、会員が部会事業への理解や関心を高めることを目的に、時事的な話題や皆が関心あるテーマなどの講演会を全部会合同で実施する。  
[実施時期:2月予定]

⑤部会合同見学会の開催[主担当:商業部会]

⑥鎌倉ビーチフェスタへの出店[主担当:観光部会]

サービス部会

(総事業費43万円)



部会長  
林 雅巳

①マネジメント読書会の開催

経営者としての質をより高めることや部会間の交流を深めることを目的にマネジメント・マーケティングについて参加者同士が学び合う読書会を開催する。  
[実施時期:5月~12月]

②部会合同見学会の開催[主担当:商業部会]

③鎌倉ビーチフェスタへの出店[主担当:観光部会]

④部会合同講演会の開催[主担当:建設部会]

※その他、各部会共通事業として、①協力事業(「鎌倉ホスピタリティ推進事業」「キャッシュレス化推進事業」への協力・参加推進、その他商工会議所の付帯事業および他部会事業への協力・推進)②会員増強運動③正副部会長会議・幹事会を実施する



「鎌倉おもてなし講座」の全日程が終了

2月26日(水)、当所にて「鎌倉おもてなし講座」の最終回(第6回)が開催され、本講座を修了された7名に、修了証が授与されました。

予定していた参加者交流会は新型コロナウイルスの影響で中止となりましたが、講義終了後には、主催者を代表して鎌倉ホスピタリティ推進協議会の黒木会長からご挨拶をいただきました。

全日程を終え、本講座を修了された7名の皆さまには、東京オリンピックパラリンピックの開催に伴い、日本人だけでなく外国人観光客の方々にも「より快適に喜んでいただける心」のこもったおもてなしを提供することが期待されます。

鎌倉おもてなし講座修了者名簿

氏名	商号など
亀山 順子	竹扇
浅原 智子	
長田 志保美	鎌倉ビール醸造(株)
遠藤 幸子	(株)香寿庵
岡崎 真奈美	—
橋田 真由美	三菱電機ライフサービス(株) 湘南支社 総合営業推進部
山内 政敏	—



令和2年度 簿記・珠算検定試験 日程表【日本商工会議所・鎌倉商工会議所主催】

検定	試験日	申込受付期間	受験料
簿記	第155回 1~3級 6月14日(日)	窓口 4月20日(月)~ 5月15日(金)	1級 7,850円 2級 4,720円 3級 2,850円
		ネット 4月20日(月)~ 5月17日(日)	
	第156回 1~3級 11月15日(日)	窓口 9月 7日(月)~10月16日(金)	
		ネット 9月 7日(月)~10月18日(日)	
	第157回 2~3級 令和3年2月28日(日)	窓口 12月21日(月)~ 令和3年1月29日(金)	
		ネット 12月21日(月)~ 令和3年1月31日(日)	
珠算	第219回 6月28日(日)	5月12日(火)~ 5月14日(木)	1級 2,340円 2級 1,730円 3級 1,530円
	第220回 10月25日(日)	8月25日(火)~ 8月27日(木)	
	第221回 令和3年2月14日(日)	令和3年1月5日(火)~1月7日(木)	

※上記の通り開催予定ではありますが、新型コロナウイルスの状況などにより、変更または中止となる場合がございます  
 ※申込受付期間に所定の申込書類でお申し込みください。申し込み多数の場合は申込受付期間中でも締め切ることがございます  
 ※詳細は、必ず各検定試験の実施要項にてご確認ください ※簿記検定のネット受付は受験料の他に事務手数料800円(併願1,100円)が必要です

「企業と高等学校との就職情報交換会」開催について

令和3年度春、高等学校卒業予定者の採用計画のある企業を募集します

企業における人材確保は、地域産業の振興発展に大きな影響を及ぼしており、求職者支援とともに重要課題となっています。特に高校生の就職活動は昨年より好転していますが、依然として厳しい状況にあります。そこで、企業の雇用支援と高校生の就職支援を図ることを目的として、地域(藤沢・茅ヶ崎・鎌倉・大和・綾瀬各市、寒川町)内の企業と高等学校などの進路担当者が情報を交換できる「就職情報交換会」を開催いたします。ぜひご参加ください。

開催日時 6月17日(水) 午後1時30分~5時(予定) 受付:午後1時~  
 ※現時点で開催予定ではありますが、新型コロナウイルスの状況などにより変更または中止となる場合がございますので、ご了承ください  
 開催場所 藤沢商工会議所 6階 多目的ホール  
 (藤沢市藤沢607-1 藤沢商工会館ミナパーク)  
 参加対象 藤沢市、茅ヶ崎市、鎌倉市、大和市、綾瀬市、寒川町内の約50事業所  
 藤沢市、茅ヶ崎市、鎌倉市、大和市、綾瀬市、寒川町および近隣の高等学校約40校  
 参加費 無料  
 締切 4月10日(金)までに下記までご連絡ください  
 申込み 当所中小企業支援課 ☎23-2563  
 問合せ

商工会議所会員数 1,961

- 商業部会 ..... 699
- 工業部会 ..... 81
- 観光部会 ..... 367
- 建設部会 ..... 269
- 金融部会 ..... 44
- サービス部会 ..... 501

2月29日現在

会員登録情報提供のお願い

今月から新年度がスタートしますが、年度の初めは人事異動など事業所組織の変更も多くなることと思います。  
 商工会議所への下記登録情報の変更などがございましたら、お手数ですが、当所までご連絡をお願いいたします(お電話・FAX・メールで結構です)。ご協力の程、よろしくお願い申し上げます。

事業所名/代表者名/所在地/電話番号・FAX番号/その他、営業内容など

■連絡先 当所総務課 ☎23-2561 FAX25-0900  
 E-mail info@kamakura-cci.or.jp

受けよう健診 守ろう健康!

- ・人間ドック
- ・生活習慣病健診
- ・一般健康診断
- ・特殊健康診断
- ・その他各種健診



一般財団法人 神奈川県労働衛生福祉協会

横浜市保土ヶ谷区天王町2-44-9 TEL.045(335)6900(本部代表)  
 大和市大和東3-10-18 TEL.046(262)8155(事業運営部直通)  
 http://www.rfk.or.jp/

火災保険は神奈川県火災共済で!

共済制度及び損害保険商品販売  
 火災共済 自動車共済

会員の皆様の安心と明るい未来のために

神奈川県  
 火災共済協同組合  
 〒224-0003 横浜市中区北仲通3丁目33番の2  
 電話 045(201)2727(代表)  
 FAX 045(201)6154

もっと、あなたに響くこと。

J:COM

横浜中華街 中国料理 華正樓  
 華正樓  
 かに いろいろ

●横浜中華街本店 TEL.045-681-2918(代)  
 ●横浜中華街新館 TEL.045-661-0661(代)  
 ●大仏前鎌倉店 TEL.0467-22-0280(代)

www.kaseiro.com

金融支援 創業支援 経営支援

神奈川県信用保証協会

~夢と未来に向けて~  
 かながわの中小企業を  
 応援します

随時ご相談をお受けしています  
 藤沢支店 TEL:0466(23)0792 カナモ

相模湾を望みながら本格フレンチをカジュアルに楽しむ。



LE RESTAURANT FRANÇAIS  
 Le Trianon  
 レストラン ル・トリアノン

鎌倉プリンスホテル

TEL:0467-32-1111  
 〒248-0025 鎌倉市七里ガ浜東1-2-18







## 新型コロナウイルス感染症に関する緊急対応策について

今般の新型コロナウイルスの流行により、影響を受ける、またはその恐れがある中小企業・小規模事業者を対象に当所におきましても経営相談窓口を設置し、資金繰り等の経営上の相談を受け付けます。

### ■実質無利子融資である「新型コロナウイルス感染症特別貸付」制度を創設して、資金繰り支援を実施しています

信用保証制度、融資制度の両面から、事業者の皆様の資金繰りを支援します。  
**NEW**と記載のあるものは、3月10日公表の緊急対応策第2弾で追加された事業です。

信用保証	SN保証4号・5号 一般保証とは別枠(2.8億円)で保証。4号は全国47都道府県を対象地域に100%保証、5号は影響を受けている業種を対象に80%保証。	<b>NEW</b> 危機関連保証 セーフティネット保証とは、さらに別枠(2.8億円)で、全国・全業種*を対象に100%保証。*保証対象業種に限る。
	一般保証枠(2.8億円) + SN保証枠(2.8億円) 4号:100%保証(全都道府県)、5号:80%保証(指定業種)、別枠(2.8億円)は共有	+ 危機関連保証枠(2.8億円) 危機関連保証:100%保証(全国・全業種)

※保証枠とは、制度上の保証限度額のことです。

融資	融資による支援では、大きく分けて3段階の支援を実施。	金利引下げなし
	<b>実質無利子融資</b> <b>NEW</b> 特別貸付 金利当初3年▲0.9%引下げ 【対象要件】売上高▲5%以上減少 ※個人事業主(フリーランスを含み、小規模に限る)については、柔軟に対応 <b>NEW</b> 特別利子補給制度 特別貸付を利用した事業者を対象に利子補給 【対象要件】個人事業主(小規模):要件なし 小規模(法人):売上高▲15%減 中小企業:売上高▲20%減	<b>金利▲0.9%引下げ</b> (再)特別貸付 金利当初3年▲0.9%引下げ 【対象要件】売上高▲5%以上減少 ※個人事業主(フリーランスを含み、小規模に限る)については、柔軟に対応 <b>NEW</b> マル経融資 を活用し、別枠で最大1000万円まで、金利を▲0.9%引き下げることが可能。 ※商工会・商工会議所の経営指導を受けることが条件

※商工中金による危機対応業務の内容は、詳細が固まり次第公表予定。

資金繰り支援全般に関するお問合せ先 中小企業金融相談窓口 ☎03-3051-1544 ※平日・休日9時~17時  
 金融庁相談ダイヤル ☎0120-156811(フリーダイヤル) ※平日10時~17時 ※IP電話からは☎03-5251-6813におかけください。

### ■「小規模事業者持続化補助金」を活用した販路開拓支援策も年間を通じて複数回実施しています

**持続化補助** 小規模事業者の販路開拓等のための取組を支援。3月10日より公募開始。

<b>基本情報</b> 対象:小規模事業者等 補助額:~50万円 補助率:2/3	<b>想定される活用例</b> ・小売店が、インバウンド需要の減少を踏まえ、店舗販売の縮小を補うべく、インターネット販売を強化する等、ビジネスモデル転換を図る ・旅館が、自動受付機を導入し、省人化する ※加算には、感染症の影響によって売上減少等を証明するための書類の提出が必要
---	---

**小規模事業者持続化補助** 持続化補助の応募方法等の詳細は、下記のサイトよりご確認ください。  
 日本商工会議所 <https://r1.jizokukahojokin.info/> ※なお、お問合せは3月13日(金)10時より受付を開始。

新型コロナウイルス感染症で影響を受ける事業者の皆様におかれましては、お気軽にお問合せください。  
 ※詳細な支援策につきましては、同封の「新型コロナウイルス感染症で影響を受ける事業者の皆様へ」をご参照ください。  
<https://www.meti.go.jp/covid-19/pdf/pamphlet.pdf>

担当 当所中小企業支援課



## 鎌倉税務署からのお知らせ

- 申告期限と納期限について  
令和元年分確定申告(所得税・贈与税・個人消費税)の申告と納付の期限は令和2年4月16日(木)まで延長となりました。
- 消費税の軽減税率説明会  
令和2年4月17日(金)および4月21日(火)の説明会は中止となりました。4月23日(木)は中止の可能性がありますので前日に鎌倉税務署までお問い合わせください。
- 問合せ 鎌倉税務署 ☎0467-22-5591(代表)  
内線363 法人課税第1部門



## 経営相談コーナー

### 「働き方改革法案」の時間外労働の上限規制について教えてください。

**Q** 残業時間の上限は、原則として月45時間・年360時間。中小企業における上限規制が2020年4月1日から施行されます。

**A** 現在、法律上は残業時間の上限がありません(行政指導のみ)が、法案施行後は、残業時間の上限を超える残業はできなくなります。具体的には、

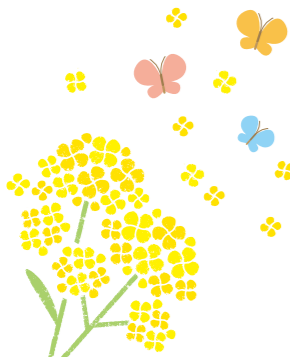
- 残業時間の上限は、原則として月45時間・年360時間。
- 臨時的な特別の事情がなければこれを超えることはできません(月45時間は、1日当たり2時間程度の残業に相当)。
- 臨時的な特別の事情があつて労使が合意する場合でも、  
 ・年720時間以内  
 ・複数月平均80時間以内(休日労働を含む)  
 ・月100時間未満(休日労働を含む)を超えることはできません(月80時間は、1日当たり4時間程度の残業に相当します)。

## 中小企業サポート

今回の規制は、ワークライフバランスを改善し、労働参加率を向上させることが目的です。労働時間が短くなれば、仕事と家庭生活の両立や、女性や高齢者も仕事に就きやすくなるなどのメリットが生まれます。

- ① 企業として確認しておきたいこととして、
- ② 36協定が正しく締結されているか
- ③ 36協定を締結せず残業させると6カ月以下の懲役または30万円以下の罰金の対象となります。
- ④ 残業時間を把握しているか
- ⑤ タイムカードやパソコンの使用時間の記録など、客観的な記録をベースに確認するのが原則です。
- ⑥ 残業時間が1カ月100時間、複数月平均80時間を超えないよう配慮しているか

この時間は厚生労働省によって過労死リスクが高まるとされる残業時間です。働き方改革に関する詳細・ご相談は当所中小企業支援課へご相談ください。  
 ☎023-2563



鎌倉・湘南の総合建設業

SAITO

株式会社齊藤建設

☎0120-25-0567

鎌倉から世界へ

出版から明日を創る。K

かまくら春秋社 〒248-0006 鎌倉市小町2-14-7 ☎0467-25-2864・FAX 0467-60-1205 <http://www.kamashun.co.jp> 社史・随筆・写真集など、出版のご相談承ります。

2020年2月 鎌倉駅東口前 カトレヤビル 3階へ移転しました

パソコンの事なら何でも グローブへご相談ください <http://www.globe.sh> 市外・携帯からは ☎0120-24-2947 0467-24-2947

あなたのための、大切な人のために。

アクサ生命

アクサの医療保険シリーズ

アクサ生命保険株式会社 横浜支社 湘南営業所 ☎251-0052 藤沢市藤沢607-1 藤沢商工会館4F TEL 0466-27-1370

株式会社 上州屋

ビジネスプランニング

快適なオフィス環境をご提案いたします。

ビジネス機器 オフィス家具 事務用品 文房具 家電

鎌倉市大船3-9-22 TEL.0467-43-2511 <http://www.joshuya.co.jp>

家族の絆で神奈川を元気に 県民共済

推進員がご説明に伺います。まず、お電話を!

お問い合わせ・資料請求 [業務推進部] TEL 045-201-3039 平日 9:00~17:00(土・日・祝休)

神奈川県民共済生活協同組合 横浜市中区桜木町1-1-8-2 県民共済プラザビル





# 身体の中から免疫力を高めよう!

鎌倉市市民健康課 渡邊 あゆみ

新型コロナウイルスが世界的に感染拡大をしています。先が見えない不安や生活の変化に、ストレスを感じている方も多いのではないのでしょうか。ストレスは、私たちが体内にウイルスや病原菌などが侵入した時に抵抗する能力=免疫力を下げる可能性があります。こんな時こそ、免疫力を高める方法を見直してみましょう。

## ■身体全体の代謝を上げる

体温が上がると代謝が高まり、免疫力がUPします! 適度な運動で代謝を上げることを心掛けましょう。

## ■自律神経を整える

「適度な緊張」(交感神経の働き)と「リラックス」(副交感神経の働き)のメリハリを持たせた生活が大切です。このバランスが崩れると免疫能力が落ちることが分かっています。過剰にかかるストレスは大敵です。睡眠や入浴など、ご自身の気分転換方法をいくつか持って、ストレスをためこまないようにしましょう。

## ■腸内細菌を善玉優位にする

腸には500種類~1,000種類、100兆個ほどの腸内細菌が存在するといわれ、中でも善玉菌は消化を助けたり、ビタミンやホルモンの一部を作ったりしています。この善玉菌が活性化すると、免疫力UPに効果的で、ヨーグルトなどの発酵食品、キノコ類をはじめとした食物繊維などの栄養素を積極的に摂ることがよいといわれています。毎日、決まった時間にすっきり排便はありますか? 便通が乱れやすい方は、日々の生活を見直してみてくださいね。

感染症予防には、物理的に外から入ることを防ぐだけでなく、身体の中から防御することも大切です。規則正しい食事、睡眠、適度な運動で免疫力を高めましょう!



## 会員事業所からのお知らせ



**銀の鈴社の電子書籍を無料開放 ~31日間の閲覧が可能~**  
無料開放の受付は4/10まで

銀の鈴社の電子書籍、約500点を、期間限定で無料開放しています。0円でレンタル購入後、31日間の閲覧が可能(コンテンツの会員登録(無料)が必要です)。谷川俊太郎さん、内田麟太郎さんはじめ多くの著者のみなさんと、コンテンツを運営するアイプレスジャパン様のご協力のおかげで実現しました。

日本国内はもとより、海外で生活している方々にも本の世界を楽しんでいただけます。そして、心の杖となるような言葉との出会いがありますようにと、一同願っております。

■問合せ 株式会社 銀の鈴社  
☎0467-61-1930



銀の鈴社 電子ブックストア

**広告募集中!**  
会報「かまくら」で  
お店や事業所のPRをしませんか

1枠 (9×3.2cm)  
5,500円/月

2枠 (9×6.6cm)  
11,000円/月

問合せ ☎23-2561 会報担当

## ダスキンオークラ

- サービスマスター (エアコン等の専門おそうじ)
  - トータルグリーン (造園と庭木の管理)
  - メリーメイド鎌倉店 (おそうじ・家事代行)
  - 西鎌倉メリーメイド (家事おてつだいサービス)
- 鎌倉市山崎 ☎0467-38-4044 www.duskin-city.com



鎌倉の街を元気に!!  
各種お見積り承ります

(株)湘南よみうり新聞社 ☎0466(50)5088  
www.shonan-yomiuri.co.jp FAX 0466(50)5077

- ◆地域情報紙発行
- ◆チラシ・ポスターなど印刷全般
- ◆パンフレット・機関紙など制作
- ◆看板・のぼり旗・横断幕
- ◆会社案内・商品パンフレット
- ◆HP制作

金融対策には安心してご利用いただける

## 商工会議所のマル経資金を!

### 融資の条件

- ・融資限度額…2,000万円  
※1,500万円以上のお申し込みには別途要件があります
- ・融資期間…設備資金は10年以内、運転資金は7年以内  
※設備資金7年以内、運転資金5年以内から延長されました
- ・利率…年1.21パーセント (令和2年3月2日現在)
- ・資金使途…設備資金・運転資金
- ・担保、保証人…必要ありません

日本政策金融公庫の  
公的融資制度です

- 融資対象者や添付書類など詳しい内容についてのお問い合わせは 当所中小企業支援課 ☎23-2563
- この他にも各種制度融資がございますので、お気軽にお問い合わせください。

## 専門家による無料相談 秘密厳守



中小企業支援課では各専門家に委嘱して法律や経営の専門相談を無料で行っていきます。お気軽にご利用ください。なお予約制ですので、予め電話でお申し込みください。

■申込み・問合せ 当所中小企業支援課 ☎23-2563

区分	相談日	相談員	内容
法律相談	随時	弁護士 廣澤 幹久氏	取引上のトラブル、借地・借家の問題、債権回収、労働問題など法律上のこと。
経営、創業・新事業相談	随時	中小企業診断士 山崎 隆由氏	経営、創業・新事業、業種転換、経営管理、販売・マーケティング、生産管理、店舗管理など。
税務相談	随時	税理士	税務上の問題(相続・贈与・税金)、事業承継、開業、経理・決算方法、消費税、節税など。
特許商標相談	随時	弁理士 渡部 仁氏	特許(発明)・商標(ブランド)・意匠(デザイン)・実用新案(考案)にかかる相談など。
商業・法人登記相談	随時	司法書士 藤井 浩一氏	設立、増資、本店移転、不動産相続、売買、担保権(設定・変更・抹消)債務整理の相談など。
労務相談	随時	特定社会保険労務士 高橋 昭洋氏	就業規則を含む社内体制の整備、従業員の入退社に関する問題、厚労省関係の助成金など。
ホームページ・Web関連相談	随時	ホームページコンサルタント 永友 一朗氏	ホームページ運営・改善、ネットショップ運営、SEO対策、SNSの活用方法など。

また、金融・経営・企業共済など全般にわたって、毎日、当所経営指導員が各種相談に応じていますので、お気軽にご相談ください。

## 新規会員紹介 (敬称略) 新しく会員になられた方々をご紹介します。

部会名	事業所名	代表者	所在地	TEL	業種
商業	株ワールドチャンピオン	小島 裕司	鎌倉市小町2-12-27	40-4365	菓子製造・販売
	The Sunrise Shack Japan(株)	池田 めぐみ	鎌倉市大町4-15-7	-	コーヒーの移動販売
観光	叙序園	平松 英子	鎌倉市雪ノ下1-9-29 シャングリラ鶴岡2F	22-7899	飲食店(台湾料理店)
	多然	阿部 満	鎌倉市大船1-21-24 白川ビル202号	080-5429-1143	飲食業
サービス業	株令和応援団	龍口 健太郎	鎌倉市由比ガ浜4-4-9	050-1126-3457	サービス業
	南ジーンズザップエンタープライズ	須田 由美子	鎌倉市台5-4-8-204	46-8062	イベント企画・運営



鎌倉江之島ハイヤー(株)  
グリーンハイヤー(株)  
鎌倉タクシー(株)  
逗子葉山タクシー(株)

早朝予約 承ります

ジャンボ・福祉・お使い・観光 もお問合せ下さい

配車センター 0467-31-0101 URL http://www.gurin.co.jp

## 塗装・防水工事は

見積無料 1962年創業  
株式会社 ミスノ  
☎0467(46)5304

鎌倉市大船 3-14-3 FAX 0467-43-3814  
E-mail : info@misuno.com URL : https://misuno.com



## 珊瑚礁 KAMAKURA

珊瑚礁 本店 ☎0467-31-5500 (月曜定休)  
モアナマカイ珊瑚礁 ☎0467-31-5040 (無休)



会員事業所訪問 93  
**クローズアップ**

**靴のミクニ**  
 Hush Puppies SS 大船店



**継続は力なり。**  
**これからも細く長くがんばります!**



「お客さまが2回3回と足を運んでくださることがうれしい」と長瀬さん

大船仲通商店街、たれ耳の犬バセットハウンドの看板が目印の「ハッシュユパピーズペシヤルティストア 靴のミクニ」。3代続く老舗靴店の店長は長瀬俊一さん(60)。もともと靴を商っていたおじいさまが、昭和20年、現在の場所に「ミクニ靴靴店」を開いたのが始まりで、伊勢佐木町に支店を出していた時代もありました。

40年ほど前、大学を卒業した長瀬さんは、明治5年創業の老舗企業・大塚製靴株式会社就職。入社してすぐの工場研修では、靴作りの工程を実際に見ることで、材質や履きやすさの秘密などを学びました。「貴重な経験ができて本当に良かった」と長瀬さん。その後はデパートの売り場に。そんな長瀬さんが店を継いだのは28歳の時のこと。「父の店に戻り2年ほど一緒に切り盛りしていましたが、父が急逝。引き継ぎもなく亡くなったので、小切手の切り方もわからず…。当時は母に心配をかけないように必死でした」と振り返ります。

店の個性を出そうと、今から16年前、ハッシュユパピーの専門店に。このブランドの特徴は、柔らかく通気性に富み履きやすさ。40年ほど前、大学を卒業した長瀬さんは、明治5年創業の老舗企業・大塚製靴株式会社就職。入社してすぐの工場研修では、靴作りの工程を実際に見ることで、材質や履きやすさの秘密などを学びました。「貴重な経験ができて本当に良かった」と長瀬さん。その後はデパートの売り場に。そんな長瀬さんが店を継いだのは28歳の時のこと。「父の店に戻り2年ほど一緒に切り盛りしていましたが、父が急逝。引き継ぎもなく亡くなったので、小切手の切り方もわからず…。当時は母に心配をかけないように必死でした」と振り返ります。

「この地で創業して75年、商店会に恩返しをしたい」と大船仲通商店会の会長を務め、防犯カメラの設置を進めるなど、通りの整備に尽力します。「継続は力なり。一発勝負ではなく、長い目で見て続けていくこと。細く長くがんばります」。一歩一歩、着実に。長瀬さんの人柄がにじみ出る店づくりは続きます。

く、丈夫。本社はアメリカで、日本での製造は長瀬さんのかつての職場、大塚製靴が担います。靴を購入する際のポイントを伺うと「靴選びで大切なのは必ず履いてみることに。これは絶対。足に合わない靴を履き続けることは、腰や膝の痛みにつながります。同じサイズでもデザインによって履き心地は違いますよ」とよどみなく語ります。そして大切にしていることは、お客さまとの会話。「その時買っていただけなくても、また来ようと思ってもらえれば。お客さまに自由に選んでいただき、その上でアドバイスするよう心がけています」。また一般企業に勤務するご息が、ディスプレイについて助言してくれることも。自分では気づかない発想の転換に、はっとするといえます。



店のラインナップは、展示会に出向き仕入れたもの。ヨーロッパやアメリカ製のものも。同じハッシュユパピー専門店でも、店によって品揃えは違う

**有限会社 ミクニ靴靴店**  
 〒247-0056 鎌倉市大船1-20-25  
 TEL/FAX 0467-46-3213

今月の表紙写真  
**鎌倉の趣**  
 大船フラワーセンターのネモフィラ

草丈10~20cmほどのネモフィラは、北米・カリフォルニア原産の一年草。日本に渡ってきたのは1877(明治10)年で、和名は「瑠璃唐草」といいます。春の花々で溢れる芝生広場、一花一花はひっそりと慎ましく咲くこの花も、群生することでまるで淡いブルーの絨毯のようです。新型コロナウイルス感染拡大を防ぐため、臨時休園する場合がございます。最新情報につきましては、公式HPをご確認ください。

**湘南しんぎんの地域応援資金**  
**「鎌倉の力」**

**2021年3月31日まで!**  
 ご融資金額 500万円まで  
 ご融資期間 5年以内  
 金利 固定金利 **0.90%**

※ご利用には神奈川県信用保証協会の保証が必要となります。

鎌倉営業部 24-1231 SHONAN 大船 船沢 支店 43-1231  
 鎌倉駅前支店 23-7320 湘南しんぎん 大深 腰 支店 32-1231  
 支店 32-4551

**しおのいり内科**

各学会認定  
 循環器内科専門医 高血圧専門医  
 糖尿病専門医 腎臓専門医  
 内分泌代謝専門医 禁煙指導専門医

**生活習慣病改善指導**

診療時間	月	火	水	木	金	土	日
9:00~12:30	○	○	休	○	○	○	△
15:00~18:00	○	○	診	休	○	○	休

△第1・3・5週の日曜日は診療

鎌倉市大船 3-1-3 セイショウナンビル 4階  
**TEL 0467-42-7640**