

# かまくら

2020  
**1**  
vol.646

新年号



今月の特集  
新年のごあいさつ

## CONTENTS

インフォメーション	8
第8回「会員大会」開催報告 かまくらプレミアム商品券の換金について など	
行政情報	11
深沢地区のまちづくり説明会のお知らせ	
中小企業サポート	11
専門家による無料相談 など	
商店会だより	12
会員紹介	12



# 年頭にあたり

鎌倉商工会議所会頭 久保田 陽彦

## 謹んで新年のご挨拶を申し上げます

会員事業所の皆さまには、平素より当所の事業活動に対しまして格別のご協力を賜り厚くお礼申し上げます。

昨年11月の臨時総会において鎌倉商工会議所第26期の役員が選出され、私も会頭として3期目の新年を迎えることとなりました。令和の御代に入り初の新年を迎え、気持ちを新たに、商工会議所が地域の総合経済団体として十分に役割を果たしていくよう真摯に事業を進めていく所存でございますのでよろしくお願い申し上げます。

### ◆予断を許さない 経済動向と地元経済

昨年半ばに公表された向こう2年間の経済展望では、当面海外経済の減速の影響を受けるものの景気の拡大基調が続くものとみられていました。輸出に関しては、しばらくは弱めの動きとなるものの、海外経済が総じてみれば緩やかに成長していく中で、基調としては緩やかに増加していき、また国内需要も、消費税率引き上げなどの影響を受けつつも、きわめて緩和的な金融環境や政府支出による

下支えなどを背景に、増加基調をたどると見込まれていました。

翻って足元の短期見通しでは、大企業においては、製造業、非製造業ともに悪化が懸念されています。理由としては、消費税率の引き上げに伴う駆け込み需要の反動と、関東甲信越や東北で大きな被害が出た台風19号の影響で小売店の売り上げが減少したことや企業の生産が落ち込んだこと、さらにはアメリカと中国の貿易摩擦を背景に輸出が低迷していることが挙げられています。

こうした中で、中小企業・小規模

事業所を取り巻く環境は依然として厳しいものがあり、景気回復を実感できる段階にはいまだ至っていないのが実情です。当所の中小企業景況調査の結果を見ても決して楽観できる状況にはありません。折しも経済対策費を含む4兆円超の補正予算案が公表されましたが、国の政策展開が経済の全国的な好循環につながることも、中小企業に対する細やかな配慮に満ちたものになるよう、速やかで力強い取り組みを切に望むものであります。

消費税率の引き上げ対策とし

て、市のご助力をいただき平成25年から市単独事業として取り組んでまいりました「かまくらプレミアム商品券」事業は、昨年10月の税率の引き上げに合わせて3回目を実施いたしました。あらためて市のご理解・ご協力に感謝申し上げます。地元商工会議所といたしましては、経済の拡大が市民福祉の向上につながるとの信念の下、今後も販路の拡大に努めてまいりますので、その基盤整備について一層のご理解を賜りますよう市にお願

いしてまいります。

使命です。今年も、会員事業所の皆さまを積極的に訪問させていただき、経営上の課題を伺い、販路開拓、金融、税務、事業承継などの解決に向けた支援に注力してまいります。

### ◆一歩進んだ経営支援を 目指して

商工会議所は、地域経済を支えている中小企業の皆さまが元気に活動できるような環境づくりを進め、中小企業・小規模事業者の成長・発展に向けた経営強化ならびに地域経済の活性化に努めるのが

当所は、景気浮揚策の一環として平成26年から継続して国が実施している「小規模事業者持続化補助金」についても、申請数、採択数ともに群を抜く実績を挙げています。このような活動が評価され、昨年3月、経営支援の成果を商工会議所の組織強化につなげている活動が他の模範となるものとして、日本商工会議所表彰の栄に浴することができました。

今後さらに、経営支援のお役に立つ情報を適宜提供し、身近な経営支援機関として役割を果たしてまいりますので、遠慮なくお声掛けいただきますようお願い申し上げます。困難な時こそ商工会議所を活用していただきたいと存じます。

### ◆鎌倉を元気にするために

鎌倉のまちを元気にするために、鎌倉を訪れていた観光客や鎌倉にお住まいの市民の皆さまに対する感謝の気持ちの醸成が何よりも大切です。当所の基本理念として全ての事業において力を入れて取り組んできた「ホスピタリティマインド（おもてなしの心）」の普及啓発は着実に進んでいます。今年はいよいよ東京オリンピックパラリンピックが開催されます。開催に向けて、さらにレガシー効果として開催後も観光客の増加が見込まれる中、引き続き「ホスピタリティ」を基本に置き、鎌倉推奨品事業、鎌倉検定事業等々、より実りのあるものになるよう、努力してまいります。

鎌倉が地力をつけるためには地元事業者の皆さまが元気であることが何よりも重要です。本年が

会員の皆さまにとって幸多き年になりますことを心より祈念申し上げます。新年のご挨拶とさせていただきます。

# 謹賀新年

議員 長瀬 俊一 (有)ミクニ靴靴店  
 議員 山田 哲也 (有)温古堂  
 議員 間 隆浩 (株)間タオル  
 議員 廣瀬 眞 (有)広瀬電機商会

専務理事 波多辺 弘三 鎌倉商工会議所  
 副会頭 中村 悟 (有)ナカムラ生花  
 副会頭 齊藤 隆晴 (株)齊藤建設  
 副会頭 石渡 卓 湘南信用金庫  
 会頭 久保田 陽彦 (株)豊島屋

議員 大崎 厚郎 鎌倉江之島ハイヤー(株)  
 議員 鯉沼 好人 中外製薬(株)鎌倉研究所  
 議員 高木 哲也 湘南科学(株)  
 議員 渡部 庄一 鎌倉ゴム工業(株)  
 議員 前田 健一 (株)鎌倉ハム富岡商会  
 議員 楠 和浩 三菱電機情報技術総合研究所  
 議員 堀 淳一 (有)帝国堂時計店

常議員 大賀 祥介 (株)ルミネウイング  
 常議員 加藤 晴夫 (株)ギャラリー華陶  
 常議員 牧田 知江子 (株)井上蒲鉾店  
 常議員 北村 穰 (有)コロナ堂  
 常議員 大森 道明 (株)大森商店

議員 小西 美恵子 (有)鎌倉クイックシルバー  
 議員 長谷川 貴哉 (株)幻童庵  
 議員 後藤 圭子 (株)博古堂  
 議員 近藤 元人 (有)彩遊館 創作和料理 近藤  
 議員 江夏 宏明 (株)華正樓鎌倉店  
 議員 渡邊 享 (有)鎌倉トゥディ  
 議員 柿澤 昭治 (株)カキザワ商事(株)

常議員 加藤 清和 (株)常盤製作所  
 常議員 鈴木 練太郎 (株)デンカ(株)大船工場  
 常議員 志自岐 雄介 三菱電機(株)鎌倉製作所  
 常議員 浅場 智彦 (株)せいた  
 常議員 安田 秀正 (株)京浜植物園

議員 中込 仁志 (株)アベックス  
 議員 田中 重代 (株)田中工務店  
 議員 菅原 正純 (有)菅原水熱(株)  
 議員 石原 新一 (株)石原電気商会  
 議員 熊田 成吾 アクサ生命保険(株)湘南営業所  
 議員 坂東 歳晃 大和証券(株)鎌倉支店  
 議員 湯澤 大地 (株)千里

常議員 若木 功一 (株)横浜銀行鎌倉支店  
 常議員 吉田 茂穂 鶴岡八幡宮  
 常議員 横山 英夫 大船自動車(株)  
 常議員 奴田 不二夫 鎌倉彫鎌陽洞  
 常議員 藤川 譲治 (有)鉢の木

議員 小野田 かり (株)ひばり  
 議員 西村 和素 (株)ニューカマクラ  
 議員 山本 元洋 (有)角喜  
 議員 磯田 賢吾 (株)イソダ  
 議員 鞍田 哲士 日建住宅(株)  
 議員 城田 仁 (株)新倉硝子店  
 議員 石渡 好行 清興建設(株)

常議員 柳澤 大輔 (株)カヤック  
 常議員 大島 智 (有)御成不動産  
 常議員 日向 達藏 (株)日向建設  
 常議員 井手 太一 (株)湘南ニッケンプランニング  
 常議員 下村 徹也 (株)みずほ銀行大船支店

議員 石井 紀彦 石井印刷(株)  
 議員 栗山 翔一 栗山労務管理事務所  
 議員 仲村 裕之 なかひろ歯科医院  
 議員 石井 昭二郎 (株)リスクイヴェイジョン  
 議員 西野 真由美 (株)銀の鈴社  
 議員 長田 浩一 三菱電機ライフサービス(株)湘南支社

監事 小菅 政義 東京ガスエネワーク(株)  
 監事 瀧本 正宏 スルガ銀行(株)鎌倉支店  
 常議員 廣澤 幹久 弁護士法人 廣澤法律事務所  
 常議員 野中 範郎 (株)ジェコム湘南・神奈川・湘南・鎌倉  
 常議員 林 雅巳 (株)リンクコンサルティング

**事務局**  
 事務局長兼総務課長 廣瀬 信  
 総務課 係長 安齊 俊行  
 内山 糸世  
 若井 貴子  
 江藤 優子  
 高橋 直子  
 戸邊 和江  
 主任 岩城 麻里  
 中内 亜伊  
 秋山 千秋  
 引屋 敷珠代

●中小企業振興課  
 課長 齋藤 暁  
 主任 齋藤 暁  
 主任 齋藤 暁  
 主任 齋藤 暁  
 主任 齋藤 暁  
 主任 齋藤 暁

●中小企業支援課  
 課長 齋藤 暁  
 係長 齋藤 暁  
 係長 齋藤 暁  
 係長 齋藤 暁  
 係長 齋藤 暁  
 係長 齋藤 暁

●経営支援担当  
 村田 源  
 大森 甲  
 松原 千秋

●経営指導員  
 南 拓斗  
 松岡 大祐

●係長・経営指導員  
 柴崎 寛文  
 齋藤 英雄  
 齋藤 清貴  
 伊藤 清貴  
 齋藤 暁

議員 今野 高之 (株)大船軒  
 議員 山田 将史 (株)東急ストア鎌倉とうきゅう  
 議員 小林 利弥 (有)小林タイヤ商会  
 議員 齋藤 勲 (株)上州屋ビジネスプランニング  
 議員 太田 裕之 (有)魚丹商店

商工会議所会員数 1,939

商業部会	694
工業部会	81
観光部会	357
建設部会	268
金融部会	44
サービス部会	495

2019年11月30日現在





# 2020年 年頭所感

日本商工会議所会頭 三村 明夫

## 明けましておめでとぅございませう

2020年の新春を迎え、謹んでお慶び申し上げます。  
私は、昨年11月の臨時会員総会において、各地商工会議所の皆様のご推挙を得て、日本商工会議所会頭に再任され、日商會頭として3期目の新年を迎えることとなりました。各地の皆様におかれましても新体制の下、清々しく新年をお迎えになられたことと存じます。

さて、昨年は国内外ともに実に多くの動きがありました。

わが国では30年ぶりの御代替わりを経て「令和」時代の幕が開き、大変な盛り上がりを見せたラグビーワールドカップ、5年ぶりの消費税率引き上げ等、重要な出来事が相次ぎました。一方で、台風等の自然災害による被害も広範囲かつ甚大なものとなり、いまだ影響の残る被災地の皆様には、改めて心からお見舞いを申しあげたいと思います。

世界では、長期化する米中対立、不安定な中東情勢、ブレグジット問題、香港問題、日韓関係の悪化等、数々の混乱が生じ、その出口を模索し続けた1年でありました。

わが国の経済情勢に目を転じれば、個人消費にはいまだ力強さを欠くものの、米中摩擦等の影響もこれまでのところ限定的であり、民間投資は引き続き底堅く、日本経済は潜在成長率並みの1%程度の緩やかな拡大を続けています。本年

は、いよいよ東京オリンピック・パラリンピックが開催されますが、東京および全国各地の魅力とともに、東日本大震災等から復興した日本の姿を、全世界にアピールできる絶好の機会であり、ぜひともこのビッグイベントによる効果を全国津々浦々に波及させ、日本全体が元気になる1年になることを切に願っております。

一方、わが国経済は多くの課題も抱えております。人口減少や高齢化等の日本社会の構造変化を背景に、年々深刻化する人手不足、経営者の高齢化等による廃業の増加、地方の疲弊等が、日本経済のさらなる成長の足かせになっております。これら日本の抱える構造的課題は、立場の弱い中小企業の経営課題として最も早く顕在化してきており、大企業との利益率格差は年々拡大し、また賃金も毎年上昇する中で、労働分配率は大企業の40%台に対し、中小企業では70%台に達していません。

従って、生産性の向上や取引価格の適正化等を通じた付加価値の向上なくして、中小企業はこれからの時代を生き抜くことはできません。

こうした危機感の下、私は昨年11月会頭再任時の所信において「中小企業の強化を通じて日本の成長する力を育てる」「地域の活性化」を活動の二本柱とする今期の取り組みを表明いたしました。

# 新年のご挨拶

鎌倉市長 松尾 崇

## 謹んで新年のご挨拶を申し上げます

皆様におかれましては、健やかに新年をお迎えのことと心よりお慶び申し上げます。

鎌倉商工会議所役員及び会員の皆様におかれましては、長きにわたり、本市の商工業の中心として、地域経済の発展に多大なるご尽力をいただいておりますことに、この場をお借りして深く敬意と感謝の意を表します。

昨年は、市制施行80周年という節目の年を迎えました。

先人から受け継いだ鎌倉の魅力を再認識するとともに次世代にしっかりと引き継いでいく決意を新たにいたしました。

一方、地球規模での気候変動による脅威が全世界から報道されるなか、本市においても台風による甚大な被害が発生しました。自然災害への日頃からの備えの大切さと、私たちの生活スタイル自体を大きく見直す必要性を感じた年でもありました。

今年度は東京2020オリンピック・パラリンピックが開催され、6月には聖火が本市を通過し、7月には隣接する藤沢市(江の島)でセーリングの競技が開催されます。市民の皆様と共にこの記念すべき大会を盛り上げ、将来にレガシーを残していきたいと考えています。

約5割を生み出している中小企業の強化なくして、わが国の持続的な経済成長はあり得ません。所信では、①ひびく迫る人手不足とデジタル社会の到来にあつていまだ「発火点」に達していない中小企業への「IT導入」と「デジタル技術の実装化」を急ぎ、生産性向上と付加価値向上を同時に実現すること、②来る「大企業承継時代」を促進し、「起業創業の活性化」でビジネス全体の刷新を促すこと、③取引価格の適正化とともに、中小企業の生産性向上を大企業が積極的に支援する「大企業と中小企業の新しい共存関係の構築」により、サプライチェーン全体をより強固なものにしていくこと、をわが国経済全体の発展強化のための最重要の取り組みとして掲げています。

また、「地域の活性化」では、各地域がその魅力を活かし、他地域とも連携して所得向上に取り組みねばなりません。地域横断での広域連携を軸とした「観光振興」と「農工商連携」をさらに推し進め、地域の独自資源を最大限に活用して、インバウンドも含めた域外需要を取り込んでいく必要があります。また、観光振興や地方創生の取り組みを支え、これを加速化するストック効果の高い社会資本整備や、近年頻発する大規模自然災害に耐え得る国土強靱化についても、引き続き政

府に対して積極的な働き掛けを行ってまいります。

これらの目標を実現させる上で、われわれ商工会議所は本年も「現場主義」と「双方向主義」をさらに徹底し、現場の声を、各種の規制制度改革、持続可能な全世代型社会保障制度の構築、中小企業対策等を実現する政策提言に活かしてまいります。

折しも、商工会議所の創始者である渋沢栄一翁が、2021年のNHK大河ドラマの主人公や、新1万円札の顔となることが決定しました。「企業は利益を上げなければならぬ」と同時に、公益についても考えなければならぬ。両者は高い次元で両立する」という渋沢翁の理念は、商工会議所の活動理念そのものであり、現代においてこそ広める価値があるものと考えます。

この機に渋沢翁の理念を改めて共有し、大企業と中小企業、都市と地方が共に輝き、日本経済の持続的な成長をさらに後押しできるよう、本年も皆様と共に全力を尽くして取り組み所存であります。

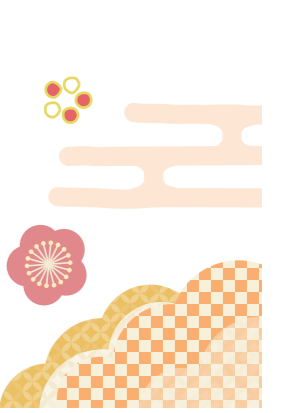
さて、今年度は第3次鎌倉市総合計画第4期基本計画のスタートの年となります。

この総合計画においても「商工業振興の充実」を掲げる予定であり、これを表現するため、施策を総合的かつ効果的に推進するための行政計画として鎌倉市商工業振興計画の策定を目指しています。

市民の暮らしを守り、より豊かなものとすることを目指し、災害に強い安全で安心なまちづくりを進めるとともに、「SDGs 未来都市」として持続可能なまちづくりを着実に進めていくため、産業振興の面においては、企業誘致や創業支援、市内企業の事業拡大支援を行ってまいります。

昨年11月には、起業支援拠点「HATSU 鎌倉」がオープンしました。素晴らしい理念をもった企業を鎌倉から多く輩出できるように、できる限りの支援を行ってまいります。さらに鎌倉でテレワークができる施設が増え、こうした流れにより鎌倉で働くというワークスタイルを定着させ、東京一極集中から脱却し、「鎌倉・湘南」といった新たな経済圏の形成を目指してまいります。

これらの実現にあたっては、市だけで成し遂げられるものではなく、地域経済の第一線で活躍されている会員の皆様や、その



**珊瑚礁 KAMAKURA**

珊瑚礁 本店 ☎0467-31-5500 (月曜定休)  
モアナマカイ珊瑚礁 ☎0467-31-5040 (無休)

**ダスキンオークラ**

- サービスマスター (エアコン等の専門おそうじ)
- トータルグリーン (造園と庭木の管理)
- メリーメイド鎌倉店 (おそうじ・家事代行)
- 西鎌倉メリーメイド (家事おてつだいサービス)

鎌倉市山崎 ☎0467-38-4044 www.duskin-city.com

横浜中華街 中国料理 **華正樓** かに せいろ

- 横浜中華街本店 ☎045-681-2918 代
- 横浜中華街新館 ☎045-661-0661 代
- 大仏前鎌倉店 ☎0467-22-0280 代

www.kaseiro.com

**塗装・防水** 工事は

見積無料 1962年創業 MISUNO 株式会社 ミスノ

☎ 0467(46)5304

鎌倉市大船 3-14-3 FAX 0467-43-3814  
E-mail : info@misuno.com URL : https://misuno.com

おかげさまで創業70年 **KGグループ**

鎌倉江之島ハイヤー 鎌倉グリーンハイヤー 鎌倉タクシー 鎌倉逗子葉山タクシー

早朝予約 承ります

ジャンボ・福祉・お使い・観光 もお問合せ下さい

配車センター ☎0467-31-0101 URL http://www.gurin.co.jp

第49回商工業優良従業員表彰

(敬称略)

●商業部会(13名)

事業所名	氏名
(株)井上蒲鉾店	貫洞 崇
	星崎 千代子
	大澤 太
	醍醐 道子
鎌倉しふおん	池田 由紀子
	井澤 珠世
	佐藤 智子
(株)豊島屋	藤岡 陽子
	太田 明子
	北川 雅士
	久保 純代
(株)どんぐり工房	中里 恵美子
(有)ナカムラ生花	篠田 真実

●工業部会(16名)

事業所名	氏名
(株)シミックインテグレーション	西山 雅晶
	佐藤 亨
(株)第一バック大船工場	リョオチャイヤブム ソーンナロン
デンカ(株)大船工場	平尾 隆司
東邦精機(株)	佐藤 博一
	内村 隆二
	百武 興治
(株)常盤製作所	川崎 圭太郎
巴機械工業(株)	高倉 聡
	与野木 亮
三菱電機(株)鎌倉製作所	緑川 聡哲
	樋高 英夫
	鎌田 勇一
	石井 修
菱栄テクニカ(株)	白濱 輝明
	松澤 秀樹

●観光部会(17名)

事業所名	氏名
(株)江ノ電バス	前田 謙治
	堀越 靖広
	山口 哲生
	内田 勝己
グリーンハイヤー(株)	小山 進
ビーハイブ(株)	渡辺 佑樹
牧田商事(株)	和田 まり子
	有吉 光子
(株)みよ河	岡田 和三夫
	小林 明宏
	海野 洋史
	大木 勝寛
	篠崎 幸子
	藤野 敏子
	須藤 喜久代
(株)ユサワフードシステム	小島 智行
	佐藤 歩

●金融部会(16名)

事業所名	氏名
湘南信用金庫鎌倉営業部	高橋 康幸
湘南信用金庫深沢支店	鶴岡 宏美
(株)みずほ銀行大船支店	渥美 孝子
	成井 妙子
	木全 ミチル
	後藤 友子
	鈴木 和代
	服部 ちひろ
	児玉 順子
	松葉口 由希子
	一柳 美和
	根本 理絵
(株)横浜銀行鎌倉支店	佐橋 宏子

●建設部会(10名)

事業所名	氏名
(株)横浜銀行鎌倉支店	吉田 正美
	伊藤 綾子
	箱島 美奈子
(株)齊藤建設	深水 浩二
	松山 敬一郎
	中原 清勝
東京ガスエネワーク(株)	皆川 敦
	石井 敏政
(株)ミスノ	山下 淳也
(株)ヤマモト	有光 祥太
	坂口 覚美
(有)米澤工務店	山本 かなえ
	大槻 広一

●サービス部会(14名)

事業所名	氏名
あさひ健康福祉サービス(株)	寺川 礼子
社会医療法人 財団互恵会 大船中央病院	宇宿 綾子
(有)学静社	掛波 裕理子
	我妻 慶江
鎌倉市資源回収協同組合	長島 みえ子
(株)ひばり	西村 静江
	小林 正道
富士ソフト企画(株)	寒風澤 芳美
	原 博子
	津田 知明
	小倉 豊
	矢部 拓
	須田 由希子
	大塚 智勝

鎌倉商工会議所

第8回「会員大会」開催される

表彰式・会員親睦交流会を実施

当所では12月3日(火)に第8回会員大会を鎌倉プリンスホテルで開催しました。当日は2部構成で、第1部として表彰式を行い、第2部では会員親睦交流会を実施。表彰式では約150名の方々が出席の下、長年地域の産業発展に功労があった産業功労者、地域商工業の発展に尽力された事業所経営者のご夫人を表彰する商工業婦人貢献者、長きにわたり市内事業所に勤務して業務に精励し、他の従業員の模範となられている商工業優良従業員、そして経営の合理化や店舗の近代化を図り、消費者

サービスの向上と地域商工業の振興発展に寄与された優良小売店舗の方々を表彰し、壇上では久保田会頭より表彰状や盾などが被表彰者に授与されました。

その後の会員親睦交流会では、会員相互の親睦や自由な情報交換の場として約220名が参加した他、ステージ上での自社紹介を実施、当日は参加者に対して積極的なPRを行うなど、業種や地域を超えた積極的な交流が図られました。

第37回産業功労者表彰

(敬称略)

					
山本 堯 (株)ヤマモト	斗鬼 辰郎 (株)YKセキュリティ	小西 美恵子 (有)鎌倉クイックシルバー	松岡 繁友 (株)松岡表具店	高木 エシノ (資)社頭	小野田 かほり (株)ひばり

第34回商工業婦人貢献者表彰

(敬称略)

事業所名	氏名
(株)紅家美術店	山上 順子
カープラザ湘南(株)	中西 晴美
(株)新倉硝子店	城田 きよ

優良小売店舗表彰

(敬称略)

事業所名	氏名	事業所名	氏名
鎌倉肉の石川本店	石川 嘉男	鳥まさ	石井 政彦
クラフトヒコ	鈴木 茂	定食屋しゃもじ	松浦 啓太郎
かまくら篆助	加藤 俊輔		

湘南しんきんの地域応援資金  
『鎌倉の力』

2020年3月31日まで!  
ご融資金額 500万円まで  
ご融資期間 5年以内  
金利 固定金利 0.90%

※ご利用には神奈川県信用保証協会の保証が必要となります。

鎌倉営業部 24-1231 SHONAN 大船支店 43-1231  
鎌倉駅前支店 23-7320 船越支店 32-1231  
大深支店 32-4551

もっと、あなたに響くこと。

J:COM

あなたのため、大切な人のために。

AXA アクサ生命  
アクサの医療保険シリーズ スマート77  
アクサ生命 がん保険

アクサ生命保険株式会社 横浜支社 湘南営業所  
〒251-0052 藤沢市藤沢607-1 藤沢商工会館4F TEL 0466-27-1370

金融支援 創業支援 経営支援

ICG 神奈川県信用保証協会  
~夢と未来に向けて~  
かながわの中小企業を応援します

随時ご相談をお受けしています  
藤沢支店 TEL: 0466(23)0792 カナモ

火災保険は神奈川県火災共済で!

共済制度及び損害保険商品販売  
火災共済 自動車共済

会員の皆様の安心と明るい未来のために

神奈川県  
火災共済協同組合  
〒226-0003 横浜市中区北仲通3丁目33番の2  
電話 045(201)2727(代表)  
FAX 045(201)6154

しおのいり内科

各学会認定  
循環器内科専門医 高血圧専門医  
糖尿病専門医 腎臓専門医  
内分泌代謝専門医 禁煙指導専門医

生活習慣病改善指導

診療時間	月	火	水	木	金	土	日
9:00~12:30	○	○	休	○	○	○	△
15:00~18:00	○	○	診	休	○	○	休

△第1・3・5週の日曜日は診療

鎌倉市大船3-1-3 セイショウナンビル4階  
TEL 0467-42-7640

☆かまくらプレミアム商品券取扱登録店の皆さまへ☆  
**「かまくらプレミアム商品券」の換金はお早めに!**  
 期限 令和2年1月31日(金)  
 かまくらプレミアム商品券

かまくらプレミアム商品券の換金期限は、**令和2年1月31日(金)**までとなっております。期限を過ぎると、商品券の換金はできなくなりますのでご注意ください。お手数ですが、申請時に指定された換金取扱支店にて余裕をもった換金手続きをお願いいたします。

**有効期限** 令和元年12月31日(火)まで  
 ※有効期限を過ぎた商品券は無効です。既に有効期限が過ぎていきますので、**お客さまから商品券を受け入れることがないようご注意ください**

**換金期限** 令和2年1月31日(金)まで  
 ※換金期限を過ぎた場合には、換金できなくなります

■問合せ 当所(かまくらプレミアム商品券実行委員会事務局) ☎23-2561

※鎌倉市発行の「鎌倉市プレミアム付商品券」の有効期限は、令和2年2月29日(土)まで、換金期限は令和2年3月10日(火)までです。お間違いのないようご注意ください  
 鎌倉市プレミアム付商品券

**部会合同見学会のご案内**

なほしま  
**瀬戸内「直島」と城下町高松1泊2日の旅**  
 ~金刀比羅宮&栗林公園~

昨年より実施している全部会合同の見学会は今回、香川県を訪れます。初日は現代アートの島である「直島」で、非日常的な空間を楽しんでいただき、2日目はパワースポット「金刀比羅宮」への参拝と、特別名勝「栗林公園」の散策で英気を養っていただけるようなプランとなっております。

本見学会も全会員の皆さまが対象となりますので、ぜひこの機会にお楽しみください。

- 日 時 2月5日(水)・6日(木)
- 集 合 7時(羽田空港 第2ターミナル)
- 申込み 同封の参加申込書にご記入の上、1月22日(水)までにお申し込みください
- 問合せ 当所中小企業支援課 ☎23-2563

費用・行程など、詳細は同封のチラシをご覧ください

**鎌倉観光文化 第13回 検定試験実施**

603名の方々が「鎌倉通」を目指す

鎌倉観光文化検定委員会(委員長 小野田かほり)では、昨年の11月24日(日)に鎌倉女子大学大船キャンパスにおいて第13回となる「鎌倉観光文化検定試験(通称 鎌倉検定)」を実施しました。当日は、1級~3級まで合計603名(1級181名、2級181名、3級241名)の方々が受験され、昨年に引き続き市内内外からの関心の高さを示す結果となりました。

この検定試験は、鎌倉の文化・歴史を学ぶことで鎌倉の魅力を見直し、市民の方々に鎌倉への愛着をより一層深めていただくとともに、全国に多くの「鎌倉ファン」を生み出すことを目的として、10年前より開催しているものです。

合格者には合格証書、認定証(カード)、バッジをお渡しします。皆さまも「鎌倉通」を目指して、ぜひ挑戦されてみてはいかがでしょうか。



**当所事務局からのお知らせ 職員の人事異動がありました**

新入職員(12月1日付)  
 中小企業支援課 経営支援担当  
 大森 甲



「皆さまに貢献できるよう、精一杯努めてまいります。よろしくお願いいたします」

**中小企業サポート**

**専門家による無料相談 秘密厳守**

中小企業支援課では各専門家に委嘱して法律や経営の専門相談を無料で行っていきます。お気軽にご利用ください。なお予約制です。予め電話でお申し込みください。

◆申込み・問合せ 当所中小企業支援課 ☎23-2563

区分	相談日	相談員
法律相談	随時	弁護士 廣澤 幹久氏
経営、創業・新事業相談	随時	中小企業診断士 山崎 隆由氏
税務相談	随時	税理士 岡田 高子氏
特許商標相談	随時	弁理士 渡部 仁氏
商業・法人登記相談	随時	司法書士 藤井 浩一氏
労務相談	随時	特定社会保険労務士 高橋 昭洋氏
ホームページ・Web関連相談	随時	ホームページコンサルタント 永友 一朗氏

また、金融・経営・企業共済など全般にわたって、毎日、当所経営指導員が各種相談に応じていますので、お気軽にご相談ください。

**お知らせ 深沢地区のまちづくり説明会**

鎌倉市では、平成30年6月に開催された鎌倉商工会議所総会後に、深沢地区のまちづくりについて説明しました。その後、令和3年度に都市計画決定を目指し、藤沢市村岡地区と両市一体のまちづくりの検討を進めており、さらに、昨年11月には土地利用計画(素案)をとりまとめました。

今回、これらの事業の進捗と、土地利用計画(素案)の内容等についての説明会を開催します。

- 日 時 1月29日(水)午後2時~
- 会 場 鎌倉商工会議所 会議室

- 事業の概要  
 場所、規模、土地の所有状況、区画整理の概要
- ビジョン・コンセプト、土地利用計画
- スケジュール・事業費(区画整理、新駅)
- 取り巻く状況(広域のまちづくり、新駅、企業研究会)
- 市庁舎跡地の利用について

■問合せ 鎌倉市まちづくり計画部深沢地域整備課 ☎0467-61-3760(直通)

申込み方法などの詳細は同封のご案内をご確認ください

**受けよう健診 守ろう健康!**

- ・人間ドック
- ・生活習慣病健診
- ・一般健康診断
- ・特殊健康診断
- ・その他各種健診



一般財団法人 **神奈川県労働衛生福祉協会**

横浜市保土ヶ谷区天王町2-44-9 TEL.045(335)6900(本部代表)  
 大和市大和東3-10-18 TEL.046(262)8155(業務直通)  
<http://www.rfk.or.jp/>

鎌倉の街を元気に!!  
 各種お見積り承ります

◆地域情報紙発行  
 ◆チラシ・ポスターなど印刷全般  
 ◆パンフレット・機関紙など制作  
 ◆看板・のぼり旗・横断幕  
 ◆会社案内・商品パンフレット  
 ◆HP制作

(株)湘南よみうり新聞社 ☎0466(50)5088  
[www.shonan-yomiuri.co.jp](http://www.shonan-yomiuri.co.jp) FAX)0466(50)5077

**「メールアドレス」ご登録について**

当所会員情報に「メールアドレス」を登録希望の事業所の方は、件名に「事業所名」を、本文に「登録希望」とご記入の上、下記のメールアドレスまでご送信ください。  
[info@kamakura-cci.or.jp](mailto:info@kamakura-cci.or.jp)

**上州屋** 株式会社 上州屋  
 Joshuya Stationery **ビジネスプランニング**

快適なオフィス環境をご提案いたします。

ビジネス機器 オフィス家具 事務用品 文房具 家電

鎌倉市大船3-9-22 TEL.0467-43-2511 <http://www.joshuya.co.jp>

パソコンの事なら何でもお気軽にご相談ください

PCスクール データ移行・復旧 クラウドの活用 インターネット設定 スピードアップ 診断・修理 出張サポート システム開発

鎌倉西口駅前 コマビルB1 <http://www.globe.sh>  
 市外・携帯からは ☎0120-24-2947 0467-24-2947

**KAMAKURA PARK HOTEL**

鎌倉パークホテル 0467-25-5121(代表) Restaurant Pergola 0467-25-5125  
 米糠 酵素 0467-25-5152 和みもと 0467-25-5126

**当所 1月の予定**

- 6日 仕事始め式 〈当所〉
- 7日 当所議員新年会  
〈鎌倉パークホテル〉
- 9日 鎌倉市商店街連合会新年会  
〈鎌倉パークホテル〉



**お知らせ**

**当所労働保険事務組合に事務委託をされている事業所の皆さまへ  
第3期・労働保険料の納付について  
引き落とし日 1月31日(金)**

1月は労働保険料の第3期の納付月です。  
労働保険料を銀行口座からの自動振替制度で納付されている事業所の皆さまにつきましては、**1月31日(金)**にご指定の銀行口座より引き落としをさせていただきますので、前日までに口座残高のご確認をお願いします(詳細な引き落とし金額などは1月中旬にはがきにてお知らせします)。  
また、指定口座のない事業所の皆さまにつきましては、あらためて当所担当職員よりご連絡しますので、**1月31日(金)**までに納付をお願いします。  
今後とも、労働保険事務組合の運営に対し、ご協力くださいますよう、よろしくお願い申し上げます。

■問合せ 当所中小企業支援課 ☎23-2563

**商店会だより**

**「大町商店会 さいと焼き」**

大町商店会では、毎年お正月の行事として「さいと焼き」を行っています。松飾り、しめ縄などございましたら、お持ちください。

- 日時 1月13日(月・祝)  
午前8時～9時30分頃
- 場所 八雲神社境内



金融対策には安心してご利用いただける  
**商工会議所のマル経資金を!**

**融資の条件**

- ・融資限度額……2,000万円 ※1,500万円以上のお申し込みには別途要件があります
- ・融 資 期 間……設備資金は10年以内、運転資金は7年以内  
※設備資金7年以内、運転資金5年以内から延長されました
- ・利 率……年1.21パーセント(令和元年12月2日現在)
- ・資 金 使 途……設備資金・運転資金
- ・担保、保証人……必要ありません

日本政策金融公庫の  
公的融資制度です

- 融資対象者や添付書類など詳しい内容についてのお問い合わせは当所中小企業支援課 ☎23-2563
- この他にも各種制度融資がございますので、お気軽にお問い合わせください。

**新規会員紹介**(敬称略) 新しく会員になられた方々をご紹介します

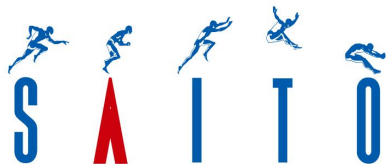
部会名	事業所名	代表者	所在地	TEL	業 種
商業	フードエクスチェンジ同	山本 剛	鎌倉市材木座3-9-26	050-3754-8640	食品製造業
	株絨毯メンテナンス	アブルファーズル・ゲイビ	鎌倉市大船1175-101	84-9134	卸売・小売業(絨毯)
観光	有(将軍)やきとり	根本 紗央里	鎌倉市大船1-8-4	46-6845	飲食店
サービス業	同Sound move	竹腰 桃子	鎌倉市材木座1-4-5	37-8708	音響・教室など複合サービス業
	Brand Bank	張替 克之	鎌倉市手広5-3-6-101	-	コンサルティング

**今月の表紙写真**

**鎌倉の趣** ⑩  
浄智寺 布袋尊

鎌倉七福神の一つ、北鎌倉・浄智寺の布袋尊。弥勒菩薩の化身といわれる福德円満の神で、境内奥の洞窟に祀られています。多くの人々に撫でられたお腹はツルツル。愛らしい笑顔で指をさし、「幸せはあなたのすぐ後ろ、すぐ近くにある」と伝えているといひます。

**鎌倉・湘南の総合建設業**



**株式会社斉藤建設**

☎0120-25-0567

家族の絆で神奈川を元気に **県民共済**



**推進員がご説明に伺います。まず、お電話を!**

お問い合わせ・資料請求  
【業務推進部】

**TEL 045-201-3039**  
平日 9:00～17:00(土・日・祝 休)

神奈川県民共済生活協同組合 横浜市中区桜木町1-1-8-2 県民共済プラザビル